

## 古物諮詢委員會備忘錄

### 沙田至中環線土瓜灣站就考古發現的保育方案所作的相應修改 進度匯報

#### 目的

本文件旨在向委員匯報有關沙田至中環線（沙中線）土瓜灣站車站工地，因考古發現而須為車站設計作相應修改事宜之最新進展。

#### 背景

2. 二〇一四年十二月四日古物諮詢委員會（古諮會）會議之委員會文件 AAB/48/2013-14 詳細介紹土瓜灣站工地考古發現的保育方案。土瓜灣站工地考古發掘的結果亦已詳列於最終考古報告中，該報告早前已呈交至古物古蹟辦事處（古蹟辦）供審議。

3. 在工地發現之遺蹟，其未來保育及詮釋工作（例如展示文物的方式）乃由有關政府決策局和部門負責。有關安排在二〇一四年十一月二十日和二〇一四年十二月四日之古諮會會議中詳細討論後，古物事務監督已宣布有關的保育方案（詳見**附件一**）。為配合有關的保育方案，土瓜灣站的佈局和設計須作相應修改，

- (a) 重新安排鐵路設施（例如通風設施和機房）的永久選址，以原址保留遺蹟；
- (b) 在車站大堂設置展櫃供展示文物；及
- (c) 為原址重置 J2 井的安排預留彈性。

有關上述各項措施之最新進展，詳見下文。

#### 修改車站的最新進度

##### *重新安排鐵路設施之永久選址*

4. 由於在車站西南角發現的遺蹟（即 J1 井及宋元時期的一些石砌房屋構件）與車站通風設施及機房之原來位置重疊（詳見**附件二**），為原址保留上述遺蹟，車站西南角的範圍已縮小，避免與遺蹟有所衝突。此外，工程團隊將車站範圍向南延伸，並將原位於車站西南角的機房遷移

至車站延伸部份；而通風設施則遷移至其原來位置之北面。施工方法亦有所調整，以配合修改後的車站設計。

5. 雖然在車站北面發現之石砌房屋構件位於車站範圍以外，但仍屬原來的車站挖掘區內。就此，工程團隊已興建額外的鋼管樁保護牆分隔遺蹟和工地。而在上述遺蹟附近所進行之車站結構工程現已完成。

#### *在車站大堂內設置展櫃供展示文物*

6. 在二〇一四年十一月二十日的古諮會會議上，有委員建議在修改後的車站大堂預留空間設置展櫃，以展示部分出土文物。港鐵公司已因應上述建議，已在修改車站設計時，於大堂位置預留所需空間。

7. 港鐵公司亦已就上述展櫃的技術性要求與古蹟辦進行商討，並按其要求於車站大堂設置兩個分別長七米和十五米的展櫃，有關展櫃的電腦模擬圖請見**附件三**。展櫃內設有支撐板及層架供古蹟辦安排展示文物。此外，工程團隊亦已按古蹟辦的規格要求，為展櫃配備符合其標準之照明、濕度控制及保安系統。

#### *為原址重置 J2 井的安排預留彈性*

8. 根據二〇一四年十二月四日古諮會會議上的建議，J2 井及相關引水槽須先進行詳細記錄，然後以人手拆件搬移，日後再重新組裝；當修改車站設計時亦須預留彈性，讓 J2 井及相關引水槽能於原有位置及原有水平重置。由於 J2 井的底部穿過車站大堂頂部，車站頂蓋設計已作相應修改，並加建一個混凝土井槽，以便相關部門日後可靈活處理 J2 井原水平重置的安排。J2 井和混凝土井槽位置請見**附件四**。

9. 日後待 J2 井的保育方案確定後，J2 井便可於混凝土井槽上原位置原水平重置。而工程團隊在興建混凝土井槽前，已先與古蹟辦商討井槽之詳細設計，並獲古蹟辦確定後方才開展工程。井槽之尺寸乃根據井的大小，並考慮到為日後的展示方法預留彈性，以及車站營運的煙霧控制要求而制定；該井槽亦不會影響車站大堂的乘客流量。

10. 井槽設計亦已預留彈性，其混凝土底板日後可更換為透明底板，以方便日後市民及乘客可在車站大堂仰望觀賞 J2 井之底部；屆時，車站大堂天花須進行相應的改建；此外，井槽透明底板及其配件日後亦需進行定期維修工作；另外車站亦須增設額外的消防和防水設施，以確保車站運作安全。

## 展望

11. 土瓜灣站考古發現的全面保育及詮釋方案將由相關政府決策局和部門決定。

## 總結

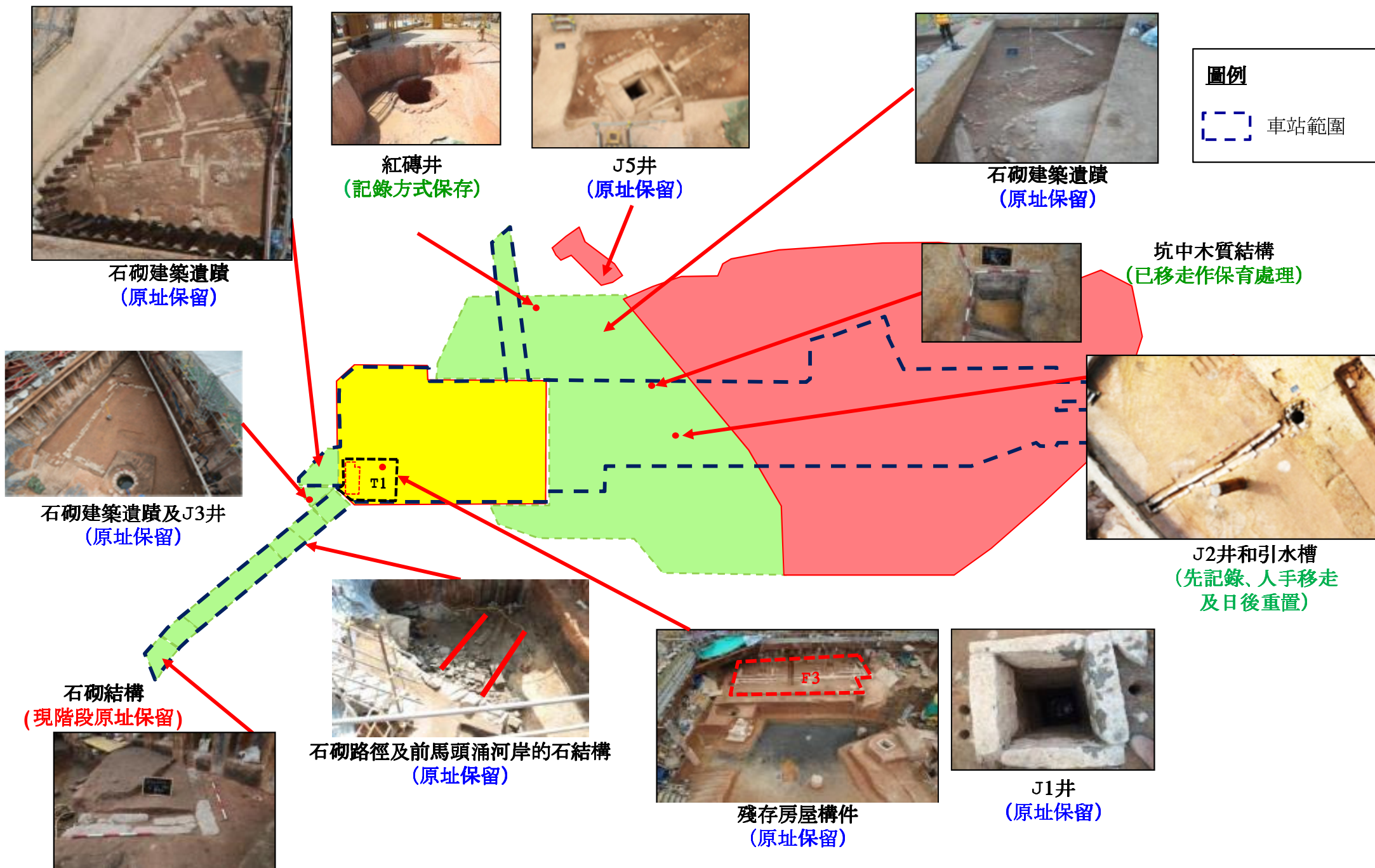
12. 請委員備悉土瓜灣站工程的最新進度。

路政署  
香港鐵路有限公司  
二零一七年六月

---

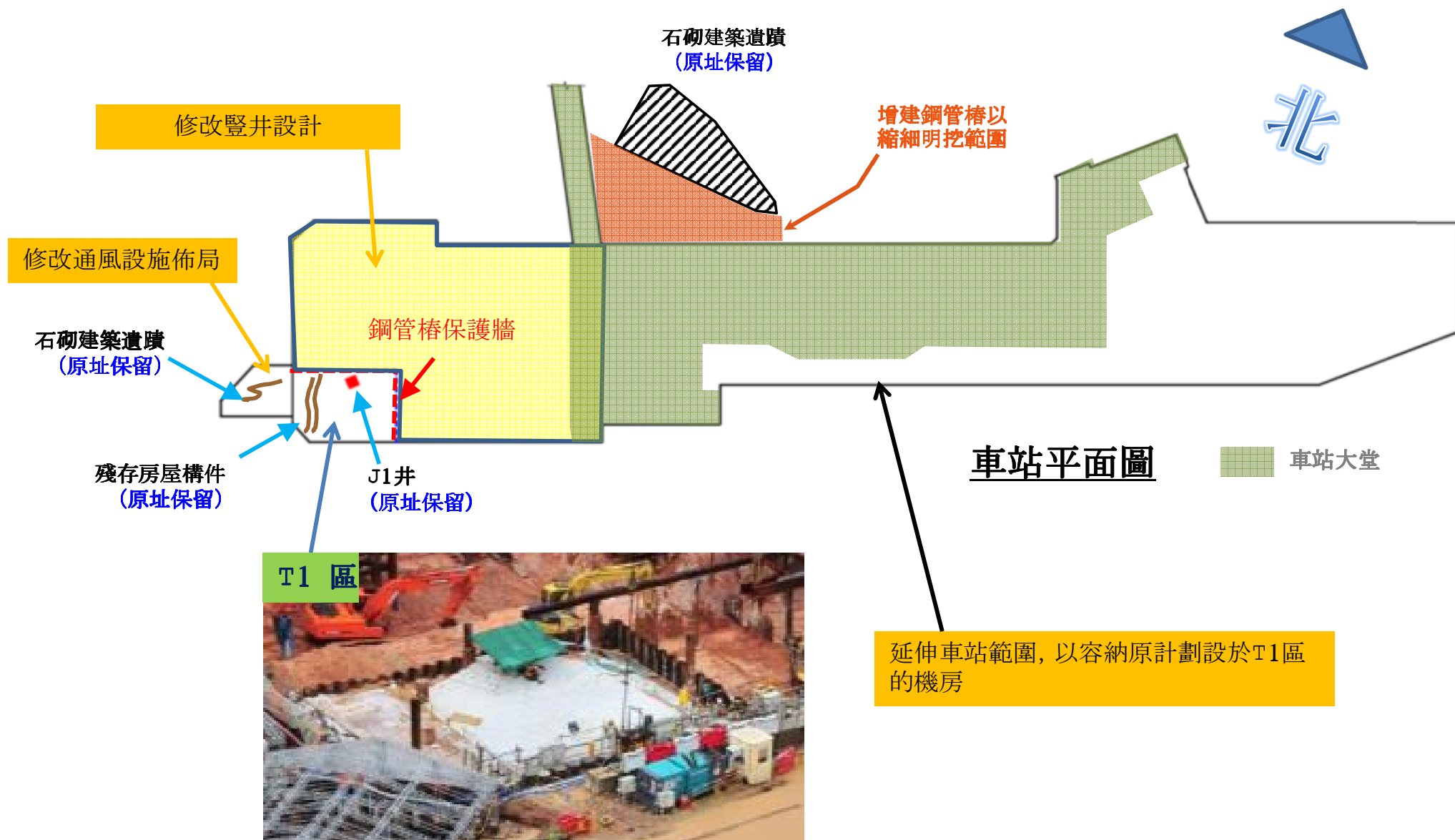
# 考古文物保育方案

## 附件一



# T1區及鄰近範圍的保育方案

附件二



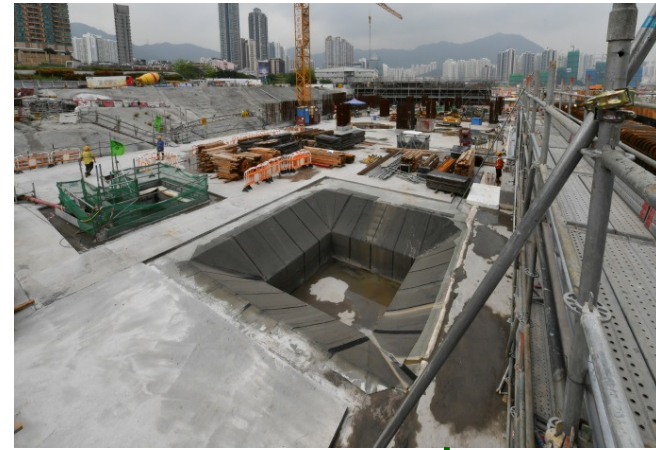
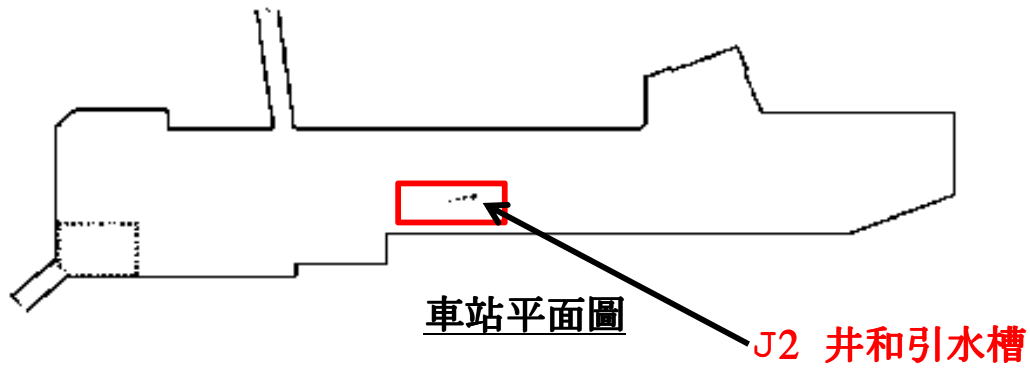
# 土瓜灣站大堂展櫃的電腦模擬圖

附件三



展示出土文物的展櫃

# J2 井和引水槽



引水槽

