

供委員討論
二〇〇九年十二月四日

委員會文件
AAB/30/2009-10

古物諮詢委員會
委員備忘錄

啟德地區的龍津石橋遺蹟

目的

本文件旨在告知委員有關龍津石橋（龍津橋）遺蹟的考古發現，並就龍津橋的保育管理計劃所提出的建議徵詢委員的意見。

背景

2. 二〇〇八年四月，當局就啟德發展計劃的環境影響評估研究進行考古調查時，首次發現龍津橋遺蹟。發現龍津橋遺蹟一事和龍津橋的歷史背景，已於二〇〇八年六月向委員簡單匯報（見附件 A 的委員會文件 AAB/60/2007-08）。啟德發展計劃環境影響評估報告經公眾查閱後，於二〇〇九年三月獲得通過，當中建議進行進一步的考古調查，以劃定龍津橋遺蹟的範圍。報告亦建議原址保存龍津橋遺蹟，作為啟德發展計劃的一部分。

3. 按照環境影響評估報告的建議，土木工程拓展署委託一名合資格的考古學家，於二〇〇八年十月至二〇〇九年二月期間進行了一次進一步的考古調查，而有關的調查報告於二〇〇九年八月最後定稿。當局根據該次調查的結果，擬定保育管理計劃，以闡明龍津橋遺蹟的文物價值。

考古調查結果

4. 該次進一步的考古調查展示了龍津橋的範圍，同時確定該址並無龍津橋木構擴建部分的痕跡。兩次考古調查發現的主要遺蹟包括：

- (a) 接官亭的地基牆；
- (b) 龍津橋靠岸一端的結構部分、北面的數個部分、南面的花崗石支柱和橋面，以及碼頭一端的結構物；
- (c) 前九龍城碼頭殘存的混凝土支柱和一些混凝土登岸梯級；以及

(d)分別於一九二四年和一九三〇年代興建的海堤部分。

5. 該次進一步調查的報告全文見**附件 B**（載於隨附光碟內）。

保育建議方案

6. 在參考《修復、重新復原及推測性重建考古地點（包括遺蹟）的英國文物政策聲明》(English Heritage Policy Statement on Restoration, Reconstruction, and Speculative Recreation of Archaeological Sites including Ruins)（二〇〇一年）、《中國文物古蹟保護準則》（二〇〇三年）、《北京文件》（二〇〇七年）、《詮釋與展示文化遺產的國際古蹟遺址理事會憲章》(ICOMOS Charter on the Interpretation and Presentation of Cultural Heritage Sites)（二〇〇八年）等具權威性的文物保育約章和文獻所載的原則和慣例後，古物古蹟辦事處（古蹟辦）在保育管理計劃內提出了一套保育指引，以作該等考古遺蹟日後的保存、修復、管理、維修保養和詮釋等工作的方針。

7. 保育管理計劃根據龍津橋的歷史和發展背景，按所發現遺蹟的歷史、考古和文化價值，評估該等遺蹟的重要性。龍津橋是於一八七三至七五年間興建的登岸碼頭，而其木構擴建部分於二十世紀初改建／拆卸。龍津橋不單象徵該區的經濟增長情況，同時也顯示了其於殖民時期中國維持九龍寨城的管轄權方面之策略性地位。

8. 考古調查所發現的遺蹟之重要性分為三個等級：

- (a)高等級：原龍津橋和接官亭的構件，有助了解龍津橋甚至九龍寨城的歷史；
- (b)中等級：後來的九龍城碼頭的混凝土遺蹟屬後期的加建物，重要性相對較低；以及
- (c)低等級：分別於一九二四年和一九三〇年建造、對龍津橋構成干擾的海堤部分。

考古調查發現的主要遺蹟以及其重要性等級見**附件 C**。

9. 根據環境影響評估報告的建議，原龍津橋遺蹟應原址保存；此外，不得對埋有原龍津橋遺蹟的位置作推測性重建（即根據某考古地點或其他地點現存的證據，推斷該考古地點以往的狀況，再以新的物料把推斷的狀況重建出來）或過度的干預。保育管理計劃見**附件 D**（載於隨附光碟內）。

未來路向

10. 鑑於啟德發展區內有關龍津橋的保存事宜備受公眾關注，土木工程拓展署將會依照文物保育專員辦事處的意見，與規劃署和古蹟辦合作，於二〇一〇年年初展開公眾參與活動，以蒐集公眾對在顧及啟德發展區內已規劃的基建工程後，應如何最佳地保存和詮釋龍津橋遺蹟的意見。

徵詢意見

11. 請委員對保育管理計劃就龍津橋所提出的建議發表意見。

康樂及文化事務署
古物古蹟辦事處
二〇〇九年十二月

檔號： LCS AM 22/3
LCS AM 64/3/2

供委員參閱
二〇〇八年六月二十六日

委員會文件
AAB/60/2007-08

古物諮詢委員會
委員備忘錄

啟德地區發現龍津橋事宜

目的

本文件旨在告知委員有關發現龍津橋遺蹟，以及計劃再進行考古調查以制訂保護計劃的事宜。

背景

2. 龍津橋始建於一八七三至七五年，是連接九龍寨城正門（東門）與海岸的一個登岸碼頭（照片見附件 A）。該石橋原本大約 213 米長，2 米闊，後來於一八九二年在朝海的一端加建了一段長約 83 米的木橋（位置圖見附件 B），這加建的一段在一九一〇年又改以混凝土建造。

3. 一九二四年進行啟德填海工程時，石橋被埋在地下，但在一九一〇年以混凝土加建的一段則仍有部分繼續為當地的蒸汽小輪所使用，到一九三〇年才被拆去，由新建的政府碼頭取代；但到日佔時期因日軍在前濱進行填海工程，政府碼頭亦告消失。兩塊記錄了建橋歷史的石碑（附件 C）曾被遷移到附近的一個小花園，後來在日佔時期被毀。

4. 龍津橋在靠岸的一端曾建有一亭，清朝時候用來迎接派駐九龍寨城衙門的新任官員，名為“接官亭”。該亭於一九三〇年代拆卸，以騰出地方在啟德進行新的住宅發展。今天，九龍城樂善堂小學入口後面豎有一塊刻有“龍津”二字的石碑，很可能就是該亭遺留下來的物件（附件 D）。

考古調查

5. 啟德機場於一九九八年搬遷往赤鱗角，為啟德地區帶來了進行大型發展的機會。因應二〇〇一年的“東南九龍發展修訂計劃的整體可行性研究”，有關方面在該址進行了一次考古調查，用機器開掘了兩個探坑和用人手開挖了一個探坑，但並

沒有發現龍津橋的遺蹟。二〇〇三年進行了另一次考古調查，雖然結果只找到一九二四年的海堤，不過這可以作為一個參考點，用以修正龍津橋的可能位置。二〇〇三年的考古調查報告建議須就啟德地區日後的任何發展再進行考古工作。

6. 二〇〇四年，當局安排進行“東南九龍發展全面規劃及工程檢討”，當中包括為啟德地區制訂初步發展大綱圖和進行環境影響評估。環境影響評估的工作包括在該址進行考古影響評估，由項目倡議人所委託的合資格考古學家負責進行。

7. 二〇〇八年四月五日，古物古蹟辦事處（古蹟辦）接獲通知，考古學家在一個探坑內發現了龍津橋的遺蹟，找到該橋的一些石板（附件 E）。在擴大了探坑後（附件 F 圖則上的紅色範圍）出土了約 80 米長的龍津橋遺蹟。

8. 環境影響評估顧問現正擬備有關的考古影響評估報告，報告內容將收錄在環境影響評估報告中，供公眾查閱。顧問已向古蹟辦表示，該報告將建議再進行考古調查，以確定龍津橋遺蹟的範圍，特別是該橋的南端部分，儘管附件 F 所顯示的龍津橋北端部分可能在建造啟德機場時已遭破壞。

未來路向

9. 由於有地下水流入探坑內，為該址的安全和為龍津橋的結構穩固起見，發掘範圍經進行妥善的實地記錄後將會回填。進一步的考古調查工作將於二〇〇八年年底的旱季展開，並將由古蹟辦負責監察。龍津橋遺蹟的保護計劃會根據進一步的考古結果予以制訂。

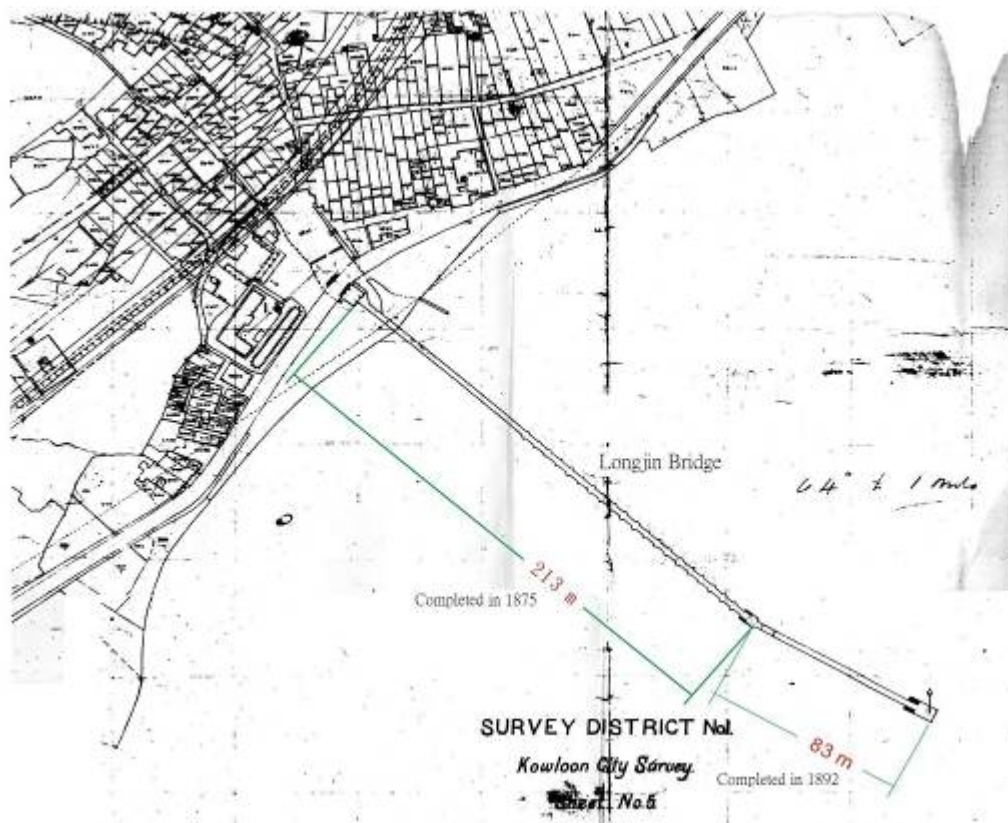
康樂及文化事務署
古物古蹟辦事處
二〇〇八年六月

檔號：LCS AM 22/3
LCS AM 81/2/9

大約攝於一九一〇年的龍津橋照片



一九〇三年的龍津橋位置圖



兩塊記錄龍津橋建造歷史的石碑

龍津石橋碑

新安地瀕遐海，九龍山翠，屏峙南隅。環山居者，數十萬家。自香港埠開，肩相摩、踵相接。估船番舶，甲省東南。九龍趁集日夥；蜑人操舟，漁利橫流，而渡無虛期。地沮洳阻深，每落潮，篙師無所逞。同治歲癸酉，眾醜金易渡而梁。計長六十丈，廣六尺，為礫二十有一。糜金錢若干。光緒乙亥橋竣。夫除道成梁，古王遺軌。然工程全集，往往道潰於成。謀夫孔多，職此之咎。今都人士，一乃心力，以告厥成功。使舊時澱滓之區，成今日津梁之便。垂之綿遠，與世無窮。此豈關地之靈歟？抑亦由人傑也。銘曰：叱鼉橫漢，駕鶴凌霄。在天成象，在地成橋。擲杖虹飛，受書溪曲。仰桂攀丹，垂楊撲綠。斬蛟何處，騎虎誰人。高車駟馬，於彼前津。石昏神鞭，杵驚仙搗，乘鯉江皋，釣鯨烟島。帽簷插杏，詩思吟梅。風人眺覽，雪客裘裘。繫彼雌霓，臨江炫彩。矧此滄溟，樓船出海。乃邀郢匠，乃命佳工。紐牽怪石，斤運成風。投馬完隄，斷鼉支柱。未雲何龍，屹立江滸。鹵潮碧暈，鹹汐珠圓。漁燈掩月，蟹火沉烟。黃竹肩箱，綠荷包飯。彼往經營，此來負販。蘭橈翦浪，桂柁凌波。震天水調，月夜漁歌。陵谷雖遷，滄桑不改。鞏於金湯，萬年斯在。

九龍寨城

欽加道銜安徽廬州府知府，署鳳穎六泗兵備道，前掌京畿道、江南道、湖廣道監察御史、山西提督學政洗斌
補行己未壬戌恩科舉人南海何又雄書
倡建首事
廣東大鵬協鎮都督府彭
廣東大鵬協鎮中軍都閫府劉
署新安縣九龍分司巡政廳周
光緒元年歲次乙亥孟冬吉日立

(原碑未見。今據《九龍樂善堂特刊》、《文匯報》一九八〇年五月十四日「香港街坊志」及黃佩佳《香港新界風土名勝大觀》互校載錄。)

摘自：《九龍城區風物志》，167 頁，香港：九龍城區議會，2005 年。

Extracted from *Heritage of Kowloon City District [Jiulongcheng Qu feng wu zhi]*,
Hong Kong: Kowloon City District Council, 2005, P 167.

龍津石橋加長碑

九龍寨城

天下事有致力於此，而收效輒及於他事者。其機不數覲。要惟好行方便者，往往得之。九龍濱海龍津石橋，創於同治癸酉，問津者咸便利之。顧地為巨浸所朝宗，潮汐往來，沙磧多停蓄。自成橋後，歲月積漸，滄桑改觀。邇來橋之不逮於水者，殆猶今之視昔焉。於是商於是地者，謀所以善其後也。乃仿招商局碼頭之制，續作橋廿四丈；又於其端，為丁字形，寬一丈二尺。其製精而其費較省。且易石而木，泊船時亦無兩堅激撞之患，其為用亦更適。計糜題捐洋銀一千七百有奇。至渡港小輪船以斯橋之利其載運也，每船願月輸碼頭租銀若干。會樂善堂施濟所需，捐款不恆，至僉碼頭租款宜屬之樂善堂，永之挹注。蓋藉斯地之財，即以濟斯地之用，實一舉而兩善具焉。昔莊子有言：以鹵莽耕者，天即以鹵莽應之。茲則以方便行者，天非以方便應之。人事所感，即天心所錄，斯可以識其大凡矣。是不可以不記。且為之銘曰：長虹飲川，渡源雲屬。余木為樑，用拷鼈足。如雁齒之平，匪泉脛之續。資沾溉夫善堂，樂斯人之所欲。合藏市以出塗，慰成功以相告……光緒十八年歲次壬辰仲秋吉旦。

(原碑未見。引自《文匯報》一九八〇年五月十六日「香港街坊志」。部份內容亦見於《九龍樂善堂特刊》。)

摘自：《九龍城區風物志》，171 頁，香港：九龍城區議會，2005 年。

Extracted from *Heritage of Kowloon City District [Jiulongcheng Qu feng wu zhi]*,
Hong Kong: Kowloon City District Council, 2005, P 171.

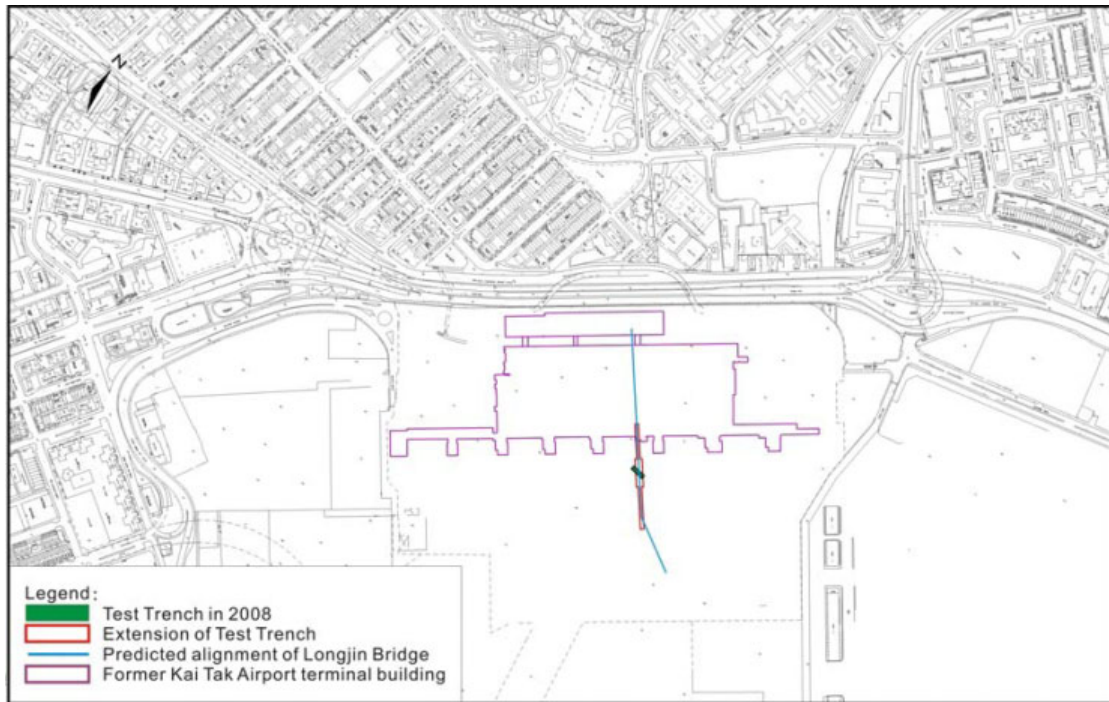
接官亭正面與樂善堂小學入口後面的“龍津”石碑照片

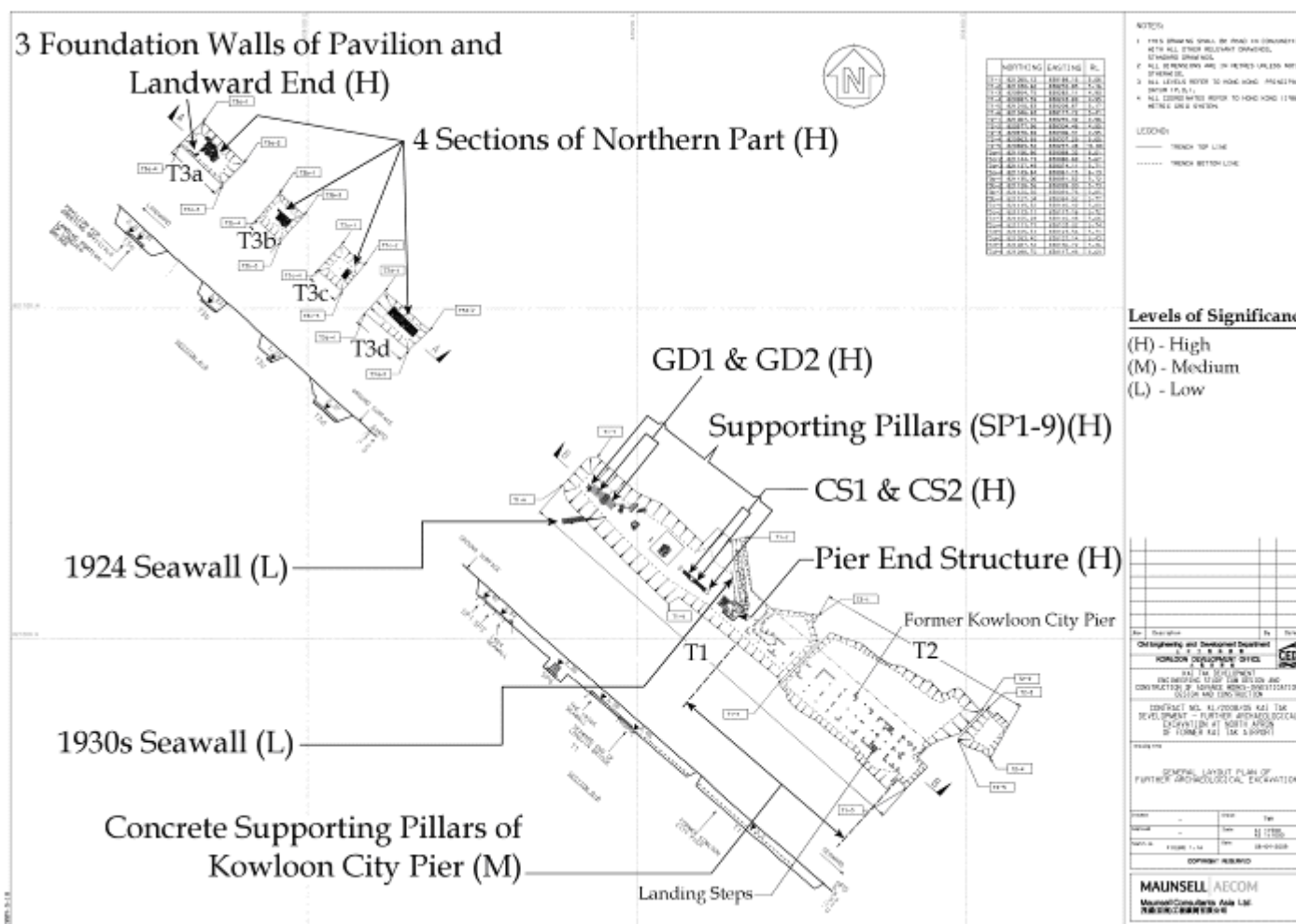


二〇〇八年五月出土的龍津橋石板和橋墩照片



探坑位置（綠色範圍）、探坑的加挖部分（紅色範圍）、推測的龍津橋定線（藍線）
龍津橋定線（藍線）





在二〇〇八至〇九年度進行的考古調查中於現場發現的主要遺蹟及其重要性等級