

跑馬地黃泥涌道聖保祿天主教小學的 文物影響評估

背景

聖保祿天主教小學位於跑馬地，前臨黃泥涌道及香港賽馬會馬場。現時校舍樓高四層，為殖民地時代的建築物，深具歷史價值，其拱窗、斜尖屋頂、游廊等均富有建築特色。一九九二年，該建築物獲古物諮詢委員會評定為二級歷史建築，在現時就 1 444 幢歷史建築物進行的評估工作中，亦獲建議評為二級歷史建築。現有主樓建於一九〇七年，原為一所孤兒院。

是項計劃乃校舍擴建發展計劃，旨在提供設施，以符合教育局就校舍用途的分配所釐定的最新標準。擬建的新翼大樓（包括有蓋操場及落客區）樓高十層，為預備全日制學校教育而設，將可額外提供 12 個課室（原為 12 個）。新翼大樓共有 24 個課室，並設有多用途區域、圖書館、常識室、教職員室、多用途室，以及小組教學室，可容納大約 800 名學生。現有小學原有的教室則會改為電腦輔助學習室、學生活動中心、講堂、會議室、音樂室、語言學習室及美勞室，以供小學使用。另外，一新建禮堂將會建於現有的中學大樓，而中學大樓將以天橋連接至新翼大樓。

文化價值概述

聖保祿天主教小學是本港文化遺產的重要組成部分，原因如下：

歷史方面

該址因與沙爾德聖保祿女修會的工作相關而具有價值。沙爾德聖保祿女修會自一八四八年開始來港服務，是首個在英治初期來港開展工作的歐洲女性修道會。該址反映了女修會在十九世紀末葉至二十世紀初期的服務增長情況，同時也反映出女修會把原本設於灣仔的院舍設施擴展至跑馬地。此外，從該址也可看到維多利亞城的範圍在該時期延伸至跑馬地。

社會方面

該址反映出當時除了有需要照顧華人棄嬰外，為華人兒童提供

教育設施的需求也於一九二〇年代起日益殷切，像沙爾德聖保祿女修會等的傳教組織遂於當時為兒童提供教育服務。

環境方面

從建築物所在位置可以俯覽跑馬地馬場的開闊空間，該址並保存了毗連馬場的黃泥涌道的重要樹木和花崗石擋土牆，因而具有價值。

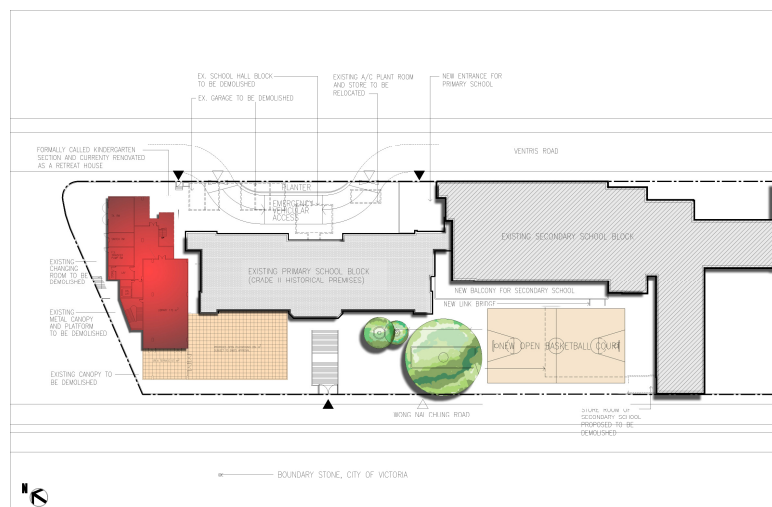
建築物現況

樓高四層的校舍於一九〇七年興建，位處維多利亞城的範圍之外，跑馬地馬場的東面。該址現時被多層住宅大廈所包圍，前臨黃泥涌道對開馬場開闊的空間。

建議的發展方案

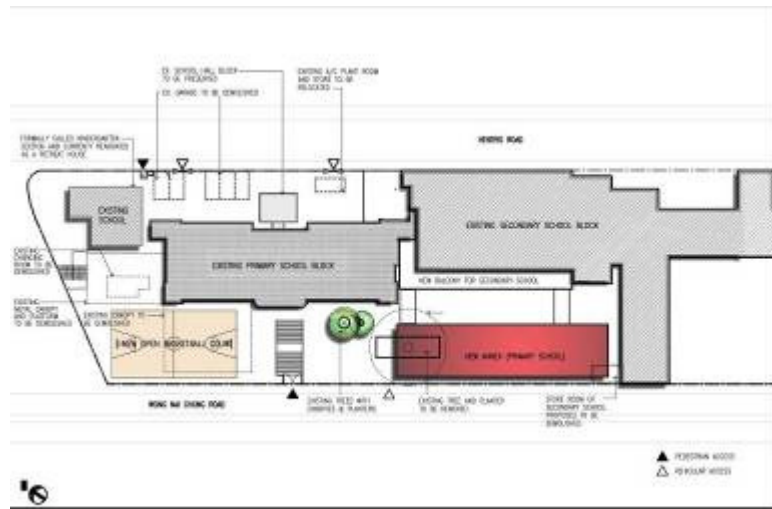
就新翼大樓提出的多個設計方案如下：

方案 A 第一個方案是拆掉現有的更衣室，在小學校舍北端興建新翼大樓。這個方案的優點是，新建築物在結構上與小學校舍各自獨立，不會干擾具歷史價值的建築構件，而且該處的三棵成齡樹亦可完好地保留下來。然而，由於所涉及的一幅土地並非學校的物業，因此這個方案並不可行。



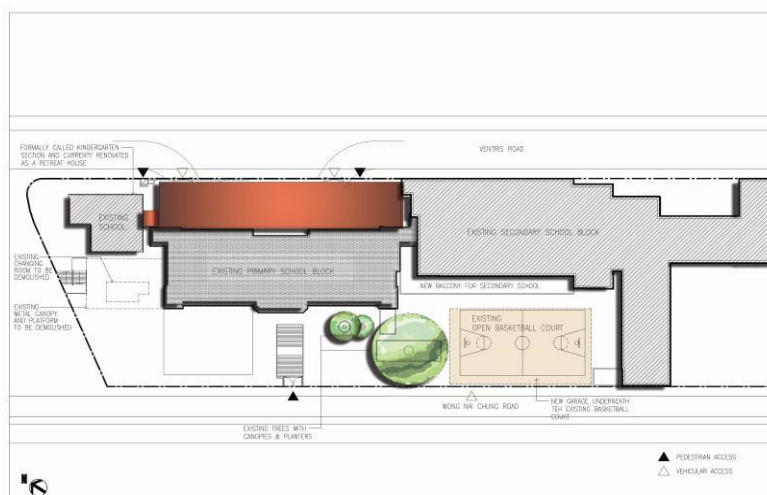
聖保祿天主教小學擴建部分 方案 A 平面圖

方案 B 第二個方案是在與現有中學大樓並列的位置興建新翼大樓。新建築物將建於現有操場的位置，面向黃泥涌道。這個方案的優點之一是可以保留小學校舍具歷史價值的外牆，但缺點是必須移走該處的榕樹。



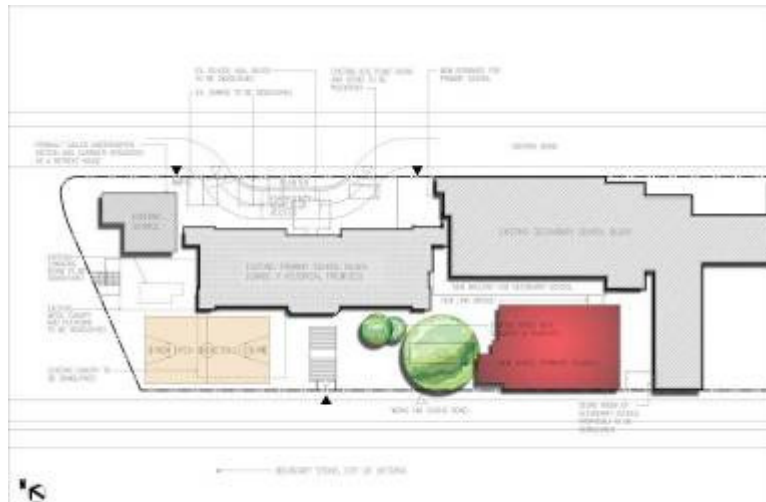
聖保祿天主教小學擴建部分 方案 B 平面圖

方案 C 另一個方案是在毗連小學校舍背面外牆、面向雲地利道的位置興建新翼大樓。這個方案的優點是可提高規劃方面的效率、使新翼大樓和現有校舍互相鄰接，以及保留面向黃泥涌道的主外牆，但缺點是雖然背面外牆得以保留，但新翼大樓或多或少會遮擋了現有校舍的背面外牆。



聖保祿天主教小學擴建部分 方案 C 平面圖

方案 D 最後一個設計方案糅合方案 B 及方案 C，擬議興建兩幢新翼大樓，分別用以符合教學課程的需要。這個方案的優點是建築物的面積可減至最小，而該處的榕樹亦得以保留。然而，興建兩幢新翼大樓可能會增加建築成本，而且學校亦須分階段使用該兩幢新翼大樓，影響學校的運作。



聖保祿天主教小學擴建部分 方案 D 平面圖

發展項目建議

鑑於此項目涉及多項問題，每個設計方案各有利弊。經評估各項主要考慮因素（見下表），以及在保護歷史文物方面的優點後，我們認為方案 C 是最理想的。

	主要考慮因素						
	文物	健康與安全	保護樹木	交通	費用	環境	評分
方案 B	2	3	3	3	2	2	14
方案 C	1	1	1	2	1	1	7
方案 D	3	2	2	1	3	3	14

圖例：
方案 A 並不可行，因此沒有包括在內。

評分分析

1=構成輕微的干擾／風險

2=構成中度的干擾／風險

3=構成嚴重的干擾／風險

所得總分最低的方案=最可取的方案

在保護歷史文物方面的優點

對現有建築物構成的不良影響最小

由於新翼大樓與現有歷史建築物在結構上各自獨立，在進行建築工程時，只須將部分現有扶欄拆除，影響輕微。同時，所有從現有建築物拆除的構件，均會保留再用。

主外牆得以保存

由於新翼大樓將建於毗連現有建築物背面外牆的位置，因此，該校面向黃泥涌道馬場方向的主外牆，將得以完整地保存下來。

現有外牆更美觀

在現有建築物背面加建新翼大樓後，校舍的外牆整體來看會更為美觀。新翼大樓外牆的風格與現有校舍一致，將為新校舍群的整體格局帶來和諧美感。



背面外牆得以讓人們欣賞

在毗連現有校舍背面外牆（並非現有校舍的主外牆）的位置興建新翼大樓，可令該幅外牆看來更為美觀。現有校舍的背面外牆比旁邊的建築物矮半層樓，因此從雲地利道望向該處時，該幅外牆會被學校現有的砌石圍牆（見下圖）遮擋。此外，該幅外牆前面的空間狹小，難以讓人們欣賞到牆身的圖案和裝飾。雖然興建新翼大樓或多或少會令現有校舍的背面外牆受到遮擋，但各項潛在影響已妥為平衡並減至最小。



現有建築物的通道得以改善

在新翼大樓落成後，現有校舍的背面外牆不會再像以前一樣完全受到遮擋。屆時，學生、老師和家長可以在新翼大樓的落客區清楚看見現有校舍的背面外牆，細心欣賞這幅一向不為人注意的外牆。

再者，經古物古蹟辦事處（古蹟辦）、建築署及校方於二〇一〇年九月磋商後，古蹟辦認為，從保護歷史文物的角度而言，方案 C 可能較其他方案更為合適。我們的建議是選取在技術上可行而又能夠顧及學校發展目的的方案。因此，我們初步建議選取方案 C，即在毗連校舍背面外牆、面向雲地利道的位置興建新翼大樓。

以下是一些與上述建議相類的成功例子：



九龍半島酒店

原來的酒店建築物建於一九二八年，後面的擴建部分為一幢樓高 30 層的建築物，於一九九四年落成。新建部分於一九九五年獲得香港建築師學會獎項。



新南威爾斯悉尼洲際酒店

酒店前身為新南威爾斯布政司辦公室大樓 (NSW Colonial Secretary's Office Building)，於一八五〇年代建成，前臨悉尼市內一小型公園，於一九八四年改建成酒店，在早年以砂岩建成的三層高構築物後面，興建了一幢樓高 30 層的酒店大樓。



南澳洲阿德萊德提沃利酒店

原來的提沃利酒店建於一八五〇年，多年來曾多次擴建，酒店正面於一八八三至八四年建成。二〇〇八年，樓高兩層的酒店後方加建了一幢多層酒店大樓。該酒店位於阿德萊德市中心一小街中。

保存建築風格中別具特色的元素

外部元素：

建築物的整體外形具有價值，其簡單整齊的形式和布局設計應予重視和保留。

以下的個別元素是組成整幢建築物的不可或缺部分，並且是該址建築風格中的別具特色元素，應予保存：

- 建築物的整體外形——建築物的四層高設計，以及外部所有原來的裝飾物、屋頂和鋪砌面。
- 原來的牆面和物料，包括：
 - 花崗石基座、扶欄蓋頂和束帶層
 - 抹灰牆、裝飾線條和飛簷構件
 - 支柱和壁柱的外露磚塊
 - 窗楣飾板、通花四葉飾和所有哥德式裝飾物
 - 所有拱廊範圍的拱型窗楣
 - 熟鐵扶欄和鑲板
- 原來的赤陶屋頂板瓦及筒瓦

內部元素：

內部範圍的形式和配置是組成校舍建築物文化價值的不可或缺部分。

以下位於建築物內部的個別元素被認為具有價值，應予保護：

- 通往原有游廊的落地玻璃門和開口
- 石地磚和剩下的原有赤陶地磚
- 牆壁和飛簷的抹灰裝飾
- 地下中央的房間內的壁爐，包括木緣飾和鑄鐵爐柵，以及前端客廳的壁爐
- 原有的木製和金屬百葉窗和遮板
- 地下和一樓北端和南端房間端牆支柱和壁柱的建築裝飾物
- 紀念建築物啟用的內部基石

緩解措施和補償計劃

- 為服務樓宇進行完整並詳盡的建築和結構記錄。
- 細心地把新舊元素連繫起來，保留具有價值的扶欄和地台鋪面。
- 修復東面和西面上層露台原來的天台形式。
- 保護所有因清拆服務樓宇而外露的建築物位置。
- 保留所有物料，以供在原址重新使用。
- 全面保護在一九〇七年落成的建築物主要部分的基本結構，包括修復游廊／露天走廊。
- 只在一九〇七年落成的建築物內進行影響性低的活動，而不是大班形式的課堂，以延長建築物結構及物料的壽命。
- 保留主外牆，即西面外牆的完整景觀。
- 清拆服務樓宇後，可清楚欣賞到東面的外牆。
- 保留前院的樹木。
- 使用校園範圍內後面的落客區，即面向雲地利道，而非黃泥涌道的落客區，對學生更加安全。

聖保祿天主教小學
二〇一〇年十一月