

香港麥當勞道 33 號 聖保羅男女中學改建項目的文物影響評估

背景

現時位於麥當勞道 33 號的聖保羅男女中學，前身是一九一五年在堅道 2 號創立的聖保羅女書院，該校於一九二四年獲政府批出目前的校舍土地，並於一九二七年遷至現址。一九四五年，該校成為香港首間男女同校的中學。該校校舍多年來多次擴建，曾分別於一九五九年、一九七一年及一九八五年興建新翼和新的學校大樓。

一九二七年落成的學校主樓以紅磚建造，呈 C 形平面布局，有一個內庭院，其建築風格被形容為新喬治亞式，這是英國文藝復興後期一種簡約的古典主義風格。該建築物於一九九二年獲古物諮詢委員會（古諮會）評定為三級歷史建築，而古諮會在近期的歷史建築物評估工作中覆核了其評級，並於二〇一〇年二月四日確認其為二級歷史建築。

該建築物的設計兼收並蓄，糅合了不同的新古典主義風格，加上獨特的平面布局，在香港頗為罕見。以往曾對建築物構成影響的改建工程包括覆蓋地庫的游泳池以建造體育室、加建新翼和附屬建築物，以及把斜尖屋頂改建成平屋頂等。

現時的工程計劃旨在把聖保羅男女中學改建，以符合 36 個課室的中學校舍設備規格規定，當中包括對現有中學校舍進行加建和改建工程，以增設課室和其他設施。

文化價值概述

聖保羅男女中學的主樓於一九二七年落成，屬七層高的 C 形紅磚校舍建築。從建築物的新喬治亞式外牆、外廊和已拆卸的中式瓦頂等，均可看到西式建築因應本地文化和氣候而作的改動。

a. 社會價值

該校前身是聖保羅女書院，於一九一五年創立，為華人提供教育。現時位於麥當勞道的主樓是該校首間自置永久校舍。即使面對省港大罷工導致財政困難，工程最終亦依靠政府撥款、私人捐款，以及本地和

海外的捐獻，於一九二七年竣工。

麥當勞道校舍為容納增收的學生而設，反映該校在提升華人教育水平方面的貢獻；同時亦提供了前堅道校舍缺乏的教學設施，所以校舍規模是當時少見的七層大樓，而地下更設有室內游泳池。

一九一八年，該校成為香港首間規定學生必須穿着校服上課的學校。一九四五年日佔結束後，該校與聖保羅男校一度合併，成為香港首間男女同校的中學，其後一直兼收男女生，並易名為聖保羅男女中學。

b. 歷史價值

該校主樓於一九二五年六月六日由總督司徒拔爵士奠基，並於一九二七年落成後由總督貝璐爵士主持開幕典禮。

自創立以來，該校一直為社會服務。校內的利希慎堂（即現時位於五樓的物理實驗室）於一九三九年舉行賣物會，為難民和傷兵籌款。一九四一年日本侵佔香港時，殖民地政府把校園用作「第七個救護站」。學校經歷了日治時期後屹立至今，並在戰時為女童提供保護。

在一九五一年至五三年間，該校曾用作崇基書院夜校的主要校舍。崇基書院後來成為香港中文大學其中一個書院。

c. 建築及美學價值

位於斜坡上的建築物一般都會使用台階所提供的地方，但該校並無採取這種方法，而在設計上巧妙地利用所有可用的空間，盡量增加樓面面積。

該校由李杜露建築師樓設計，富有新喬治時代的建築特色。外廊和走廊以半圓拱及支柱修築而成，屬古典建築風格。門窗均有上海批盪人造砌石框緣和框飾。

該校曾進行多次擴建和改建工程。游泳池於一九五〇年基於衛生理由已用木料遮蓋。一九五九年，極富特色的西面外牆亦作出改動，以配合擴建工程。原有的瓦頂於一九八五年因滲水問題而須更換。然而，

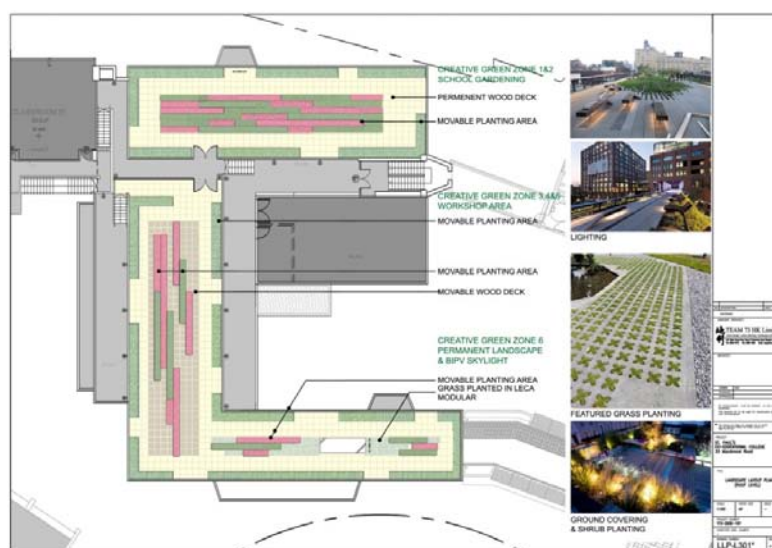
現存的新古典式正面外牆、適合本地炎熱和潮濕天氣的設計布局、手工精巧的磚工，以及種種精細的特色建築，仍能盡顯建築物在設計和建築上的優點。

主要設計建議

1. 屋頂設計

現有的混凝土平屋頂於一九八五年因原有的斜尖屋頂滲水而須修建，因此並非原有的建築。現有的屋頂將換上新的平屋頂，下面為五樓新建的圖書館。擬建的新屋頂板將沿主樓外牆的屋頂層修建，並設有透明玻璃把具有歷史價值的建築構件與新屋頂板的建築元素分開。新屋頂在設計上會把加建部分減至最少，盡量避免影響外觀。

由於該校需把屋頂的空間改作教學用的綠化屋頂，以配合學校的教學需要和符合建築署對補助學校的環境要求，因此將不會重建原有的斜尖屋頂。



教學用的綠化屋頂圖則



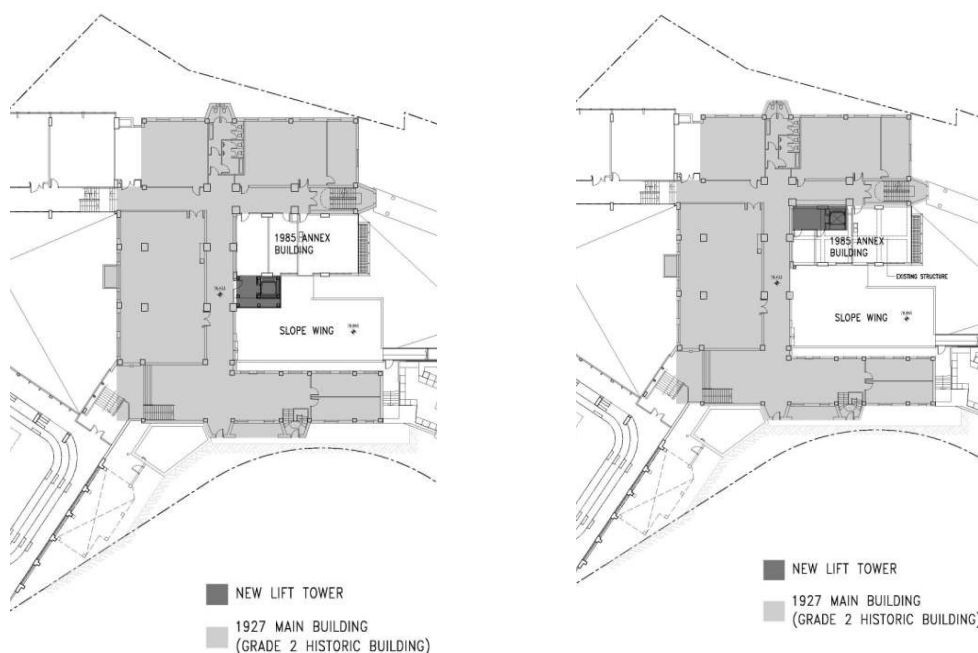
現時的麥當勞道入口



擬議的麥當勞道入口

2. 加建升降機

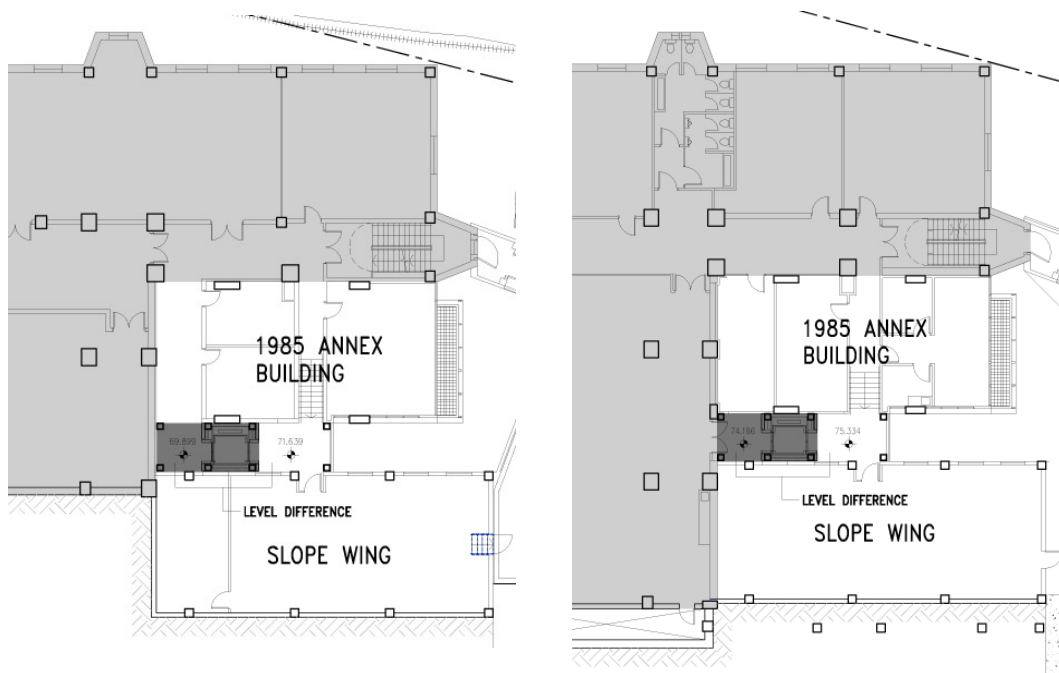
為提供無障礙通道，該校擬加建一台升降機，位置在一九八五年落成的附屬建築物（附屬建築物）與斜坡上的擴建樓（擴建樓）之間。在升降機與外廊之間將建造接駁梯台，而接口部分的磚造護欄及各個樓層的人造砌石頂部將會拆除。該升降機為獨立的構築物，擁有玻璃外殼，與原來的二級歷史建築所採用的建築物料有所區別。



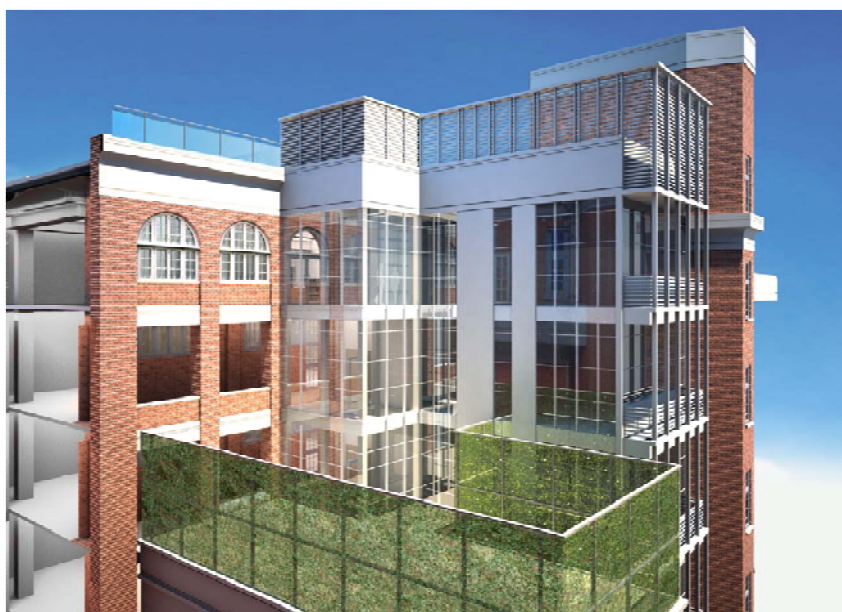
方案 1—升降機建於附屬建築物與擴建樓之間，三樓平面圖

方案 2—升降機建於附屬建築物內，三樓平面圖

擬建升降機的位置如下：方案 1—在附屬建築物與擴建樓之間；以及方案 2—在附屬建築物內。最終方案 1 被採納，因為只有這個方案可以為主樓與擴建樓的各個樓層提供無障礙通道。此外，方案 1 的工程不佔室內任何空間，亦無須進行拆卸工程或為原有地台進行結構鞏固工程，可減省工程時間及所需開支。



方案 1—一樓（左）及二樓（右）放大的局部平面圖

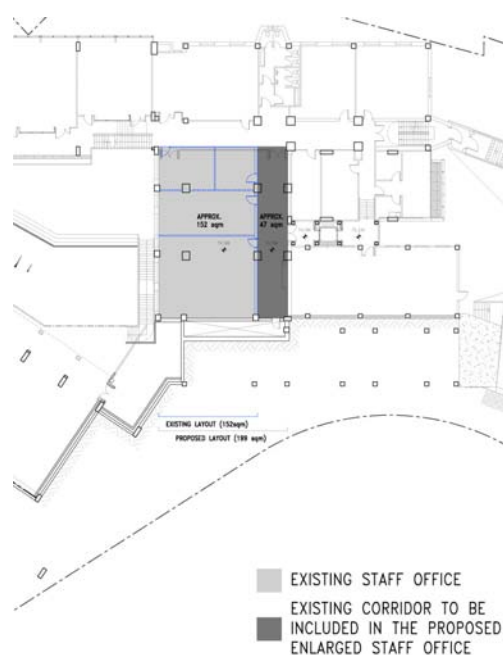


方案 1—玻璃升降機槽透視圖

3. 二樓新教員室的擴建和翻新工程

現有的間隔牆將會拆除，以增加教員室的面積，而教員室同時也會進行擴建工程，通過建造新的圍封物，把外廊現有的地方納入教員室的範圍。如須保持教員室的可還原性，原有的地面終飾和物料將會保留。

該校需要約 47 平方米的額外面積，以符合教育局在中學校舍設備規格規定所訂立的最新標準，並因應課室和教員室的空間安排有所改動，應付學校的運作需要。



顯示擬議教員室的二樓局部平面圖

4. 安裝屋宇設備

該校主樓將會進行屋宇設備的加建和改建工程，有關設備包括空氣調節及機械通風系統、電力裝置、消防裝置、水管及排水系統等。該等設備的喉管和導管應安裝在隱閉位置，例如凹槽或喉管井道等，並在有需要時再用設計精美的屏板加以隱藏。導管應集中處理，整齊地沿着走廊安裝。

保存建築風格中別具特色的元素

外部元素：

建築物的整體外形具有價值，其 C 形布局設計應予重視和保留。

以下個別元素別具特色，應予保存：

- 建築物整體結構形態，包括其主立面
- 重要的元素，包括：
 - 古老的紅磚牆及其圖案
 - 各立面的人造砌石元素，包括門廊、支柱、柱上楣構、門戶框緣、露台和窗盤
 - 鑲板木扇門
 - 單扇或雙扇木窗
 - 窗口上方的平磚拱
 - 兩環半圓磚拱

內部元素：

以下個別元素具有價值，應予保存：

- 樓梯內側牆身的光面水磨石牆裙
- 天花的模製檐楣
- 模製地腳線
- 玻璃鑲板門窗
- 模製壁柱柱頭
- 入牆花崗石基石
- 木板地面
- 音樂室壁爐的白雲石壁爐台
- 外廊紅底黑間的磚地板
- 基石
- 物理及化學實驗室的古典風格樑柱連裝飾

緩解措施和補償計劃

- 為主樓拍攝照片和繪圖，以作詳細記錄。
- 以圖片展示學校過去的發展，以作說明。
- 小心修復古老的紅磚牆、木門窗及人造砌石。

附件 A

- 小心把屋宇設備移至隱蔽的地方，令外廊及走廊的天花不受遮蓋。
- 保留紅磚，以便再原地使用。

聖保羅男女中學
二〇一一年二月