

旺角亞皆老街 147A 號九龍醫院 M 座的 文物影響評估

背景

九龍醫院 M 座位於旺角亞皆老街 147A 號 (有關九龍醫院 M 座之位置，請參考插圖 1 之位置圖)，於 2009 年 12 月被古物諮詢委員會評為二級歷史建築。

2 M 座將由現時作為存儲及員工康樂用途，改變成醫院管理局的辦公室及培訓中心。

文化價值宣言

3. 九龍醫院於 1925 年成立，為九龍半島第一間公立醫院。M 座於 1932 年興建，為九龍醫院其中一幢最早建成的建築物，當時為生育大樓。九龍醫院及 M 座的發展說明了九龍半島人口的急速增長及香港醫療服務的演變。

4. M 座是一幢兩層高、興建於一個緩坡上的建築。它展現了古典復興、藝術和手工藝運動和地道風格的特徵。它的外牆經過粉刷並塗上油漆。它的屋頂乃廡殿式，並使用深色的中式瓦片。屋脊的末端及屋頂的角落均有呈牛角的裝飾。M 座的外觀跟 A 座、B 座和 C 座相似。

5. M 座兩個樓層的佈局相同，東西走向的中央走廊把空間分成兩半。南邊的一側是病房並連接到朝南的陽台，其中的一些病房配備了藏於櫥櫃內的衣櫃和洗臉盆。北側的一邊則是分娩室、廁所，廚房等服務室。

6. 在早年，九龍醫院是九龍半島唯一的政府醫院，它擔當了為大眾提供醫療服務的責任。它於二十世紀六十年代改為肺結核復康復醫院。作為九龍醫院的一部分，M 座更重要的意義是其作為生育大樓的歷史。

7. 九龍醫院包括 M 座在內，共有十座歷史建築物，組成了具重大文物價值的歷史建築群 (請參考插圖 2)。

文物影響評估

8. 九龍醫院 M 座的文物影響評估，乃根據發展局技術通告（工務）編號 6/2009 引入的文物影響評估機制進行。研究擬建工程對有關的歷史建築的影響，並為不可避免的負面影響制定緩解措施。

甲. 保護 M 座文化價值的保育指引

9. 針對 M 座之保育的緩解措施，乃根據以下所建議的保育原則制定：

甲) 建築構件

(一) 以最少干預為修復原則，保存並彰顯 M 座及其建築特色的真實性，盡量原址保留及修復原來建築別具特色的元素(CDEs)。建議保存的別具特色的元素如下：

- 外部元素，如建築形態、窗洞、窗戶、迴廊、屋頂，及煙囪。
- 室內元素，如中央走廊、主樓梯、門、氣窗、地板及牆壁飾面，家具。

(二) 因應新用途對原有建築構件作出之改動，應保持在最低限度，並且不得損害建築物的結構完整性。

(三) 新的工程應盡量減少對原有建築構件造成改變。建築物的改動和任何加建設計應盡量避免在視覺上對舊有建築造成負面影響。新的元素應有兼容的設計並可與現有建築物區分，同時應為可逆轉的設計，以避免對 M 座作出不必要的損害。

乙) 屋宇裝備及氛圍

(一) 新的屋宇裝備系統應致力於提高建築物的消防安全，改善未來辦公室的室內工作環境，同時降低能源消耗。

(二) 新的空調室外散熱機組和消防水缸的位置應盡量減少對具歷史性的建築構件造成視覺影響。

(三) 新的管道/管/線槽於進入 M 座時，應集中一起，並使用牆壁現有的洞口，以避免於外圍結構牆開設新的洞口。

丙) 記錄及監察

(一) 於施工前將會進行並完成所有建築物的測繪圖及攝影記錄。

- (二) 所有在改建時或完工後的裝修及保養工程應妥善記錄備案，並遵循文物影響評估報告中所規定的原則/指引進行。

丁) 詮釋

- (一) 詮釋的設施和計劃，應有利於理解 M 座的歷史。

乙. 主要設計方案

10. 是項改建及保育工程的主要部份，包括因應新用途的改善工程建議如下：

(甲) 保育及舊建新用 M 座為辦公室及培訓中心

- (一) M 座將會根據最新的標準和要求，復修及舊建新用為辦公室和培訓中心。
- (二) 具歷史性的建築構件包括外牆、迴廊、窗口、屋頂、煙囪、門等，將被保留。
- (三) 原有的牆身磁磚和地板飾面如木地板和和水磨石地板，將原地保留。
- (四) 東端後加的聚碳酸酯蓋將會拆除，以恢復原來的露天庭院(請參考插圖 4)。
- (五) 為配合未來的培訓室及辦公室的佈局，地下兩堵原來病房的間隔牆和三堵一樓原來病房的間隔牆將被拆除。
- (六) 更換一樓因受石棉污染而要拆除的木製假天花。

(乙) 消防安全及屋宇裝備系統的改善工程

- (一) 兩小部分位於地下迴廊的矮牆，為提供逃生途徑將要拆除。
- (二) 為劃分新的隔火區，地下和一樓中央樓梯旁將興建新的放火牆。
- (三) 將引入自動噴水滅火系統，以提高整個建築的消防安全。
- (四) 窗口式冷氣機將被中央吊頂式空調系統替換。為掩飾管道，地下和一樓均會裝上假天花。供抽取新鮮空氣和排氣的百葉將安裝在外牆上。

丙. 針對工程的對應緩解措施

11. 如在改建工程中產生無法避免的影響，在保育歷史建築的前提下所提出的緩解措如下：

(甲) 保育及舊建新用 M 座為辦公室及培訓中心

- (一) 地下原來的產房將被保留，包括原來房間的樓底高度、地板及牆壁飾面、照明燈具、暖氣設備，水磨石櫃檯及洗臉盆等。在一樓產房發現的木櫃將遷往這裡（請參考插圖 4 及 8）。
- (二) 其中一間在一樓的病房將被保留，包括原來房間的樓底高度、地板及牆壁飾面，藏於木櫃內的衣櫃和洗臉盆等（請參考插圖 6 及 9）。
- (三) 特別於拆除現有間隔牆的工程展開之前，進行結構評估，以確定原來的結構的情況。
- (四) 一樓新的假天花將根據原本的假天花的風格製作。
- (五) 詮釋展板將在入口門廊及其他的其他地方設置。

(乙) 消防安全及屋宇裝備系統的改善工程

- (一) 重用從拆除矮牆得到的紅磚。
- (二) 使用具有高透明度的材料，如防火玻璃磚建造一樓的防火牆，讓自然光可達到中央走廊（請參考插圖 11）。
- (三) M 座新的消防水缸，將設置於離 M 座有一段距離的 N 座。而 N 座並不是歷史建築（請參考插圖 1）。
- (四) 新空調系統的室外散熱機組將設置於露天庭院及東端的空地之上，並適當地以屏障遮擋（請參考插圖 4）。
- (五) 一樓及地下新的假天花的水平將會在現有門頂的通風窗及外牆的窗口之上（3.4 米高）。假天花修邊的設計應小心處理，以表達走廊及房間原有的樓底高度（請參考插圖 8）。
- (六) 新的百葉將於原來窗式空調的位置安裝，以避免在牆壁上開設新的洞口（請參考插圖 7）。

12. 有關 M 座的建議更改工程，請參考附件插圖 3 至 11。

醫院管理局

二〇一三年九月

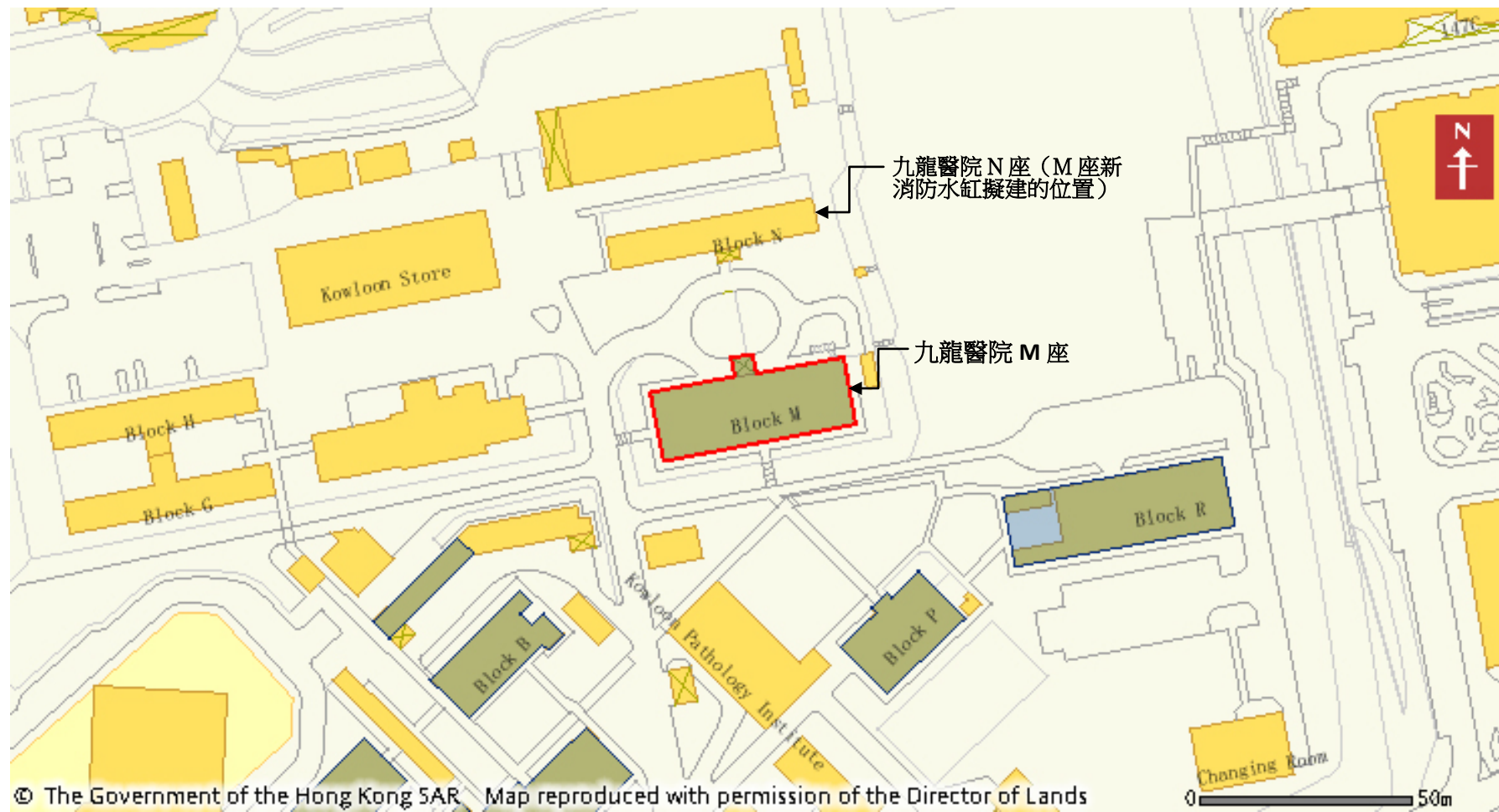
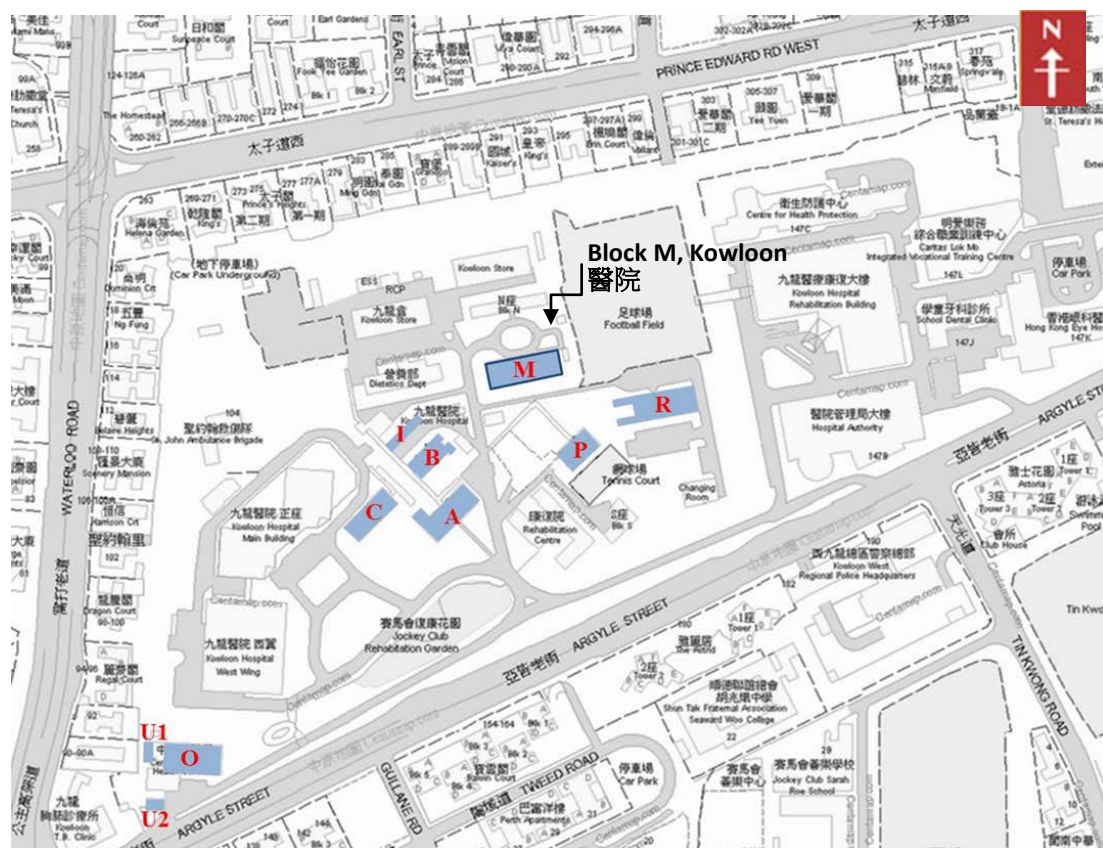


插圖 1 九龍醫院 M 座的位置圖



建築物	建造年份	歷史評級 (年份)	索引編碼
門診座	1935	二級 (2009)	O
屋宇裝備座	1945	三級 (2010)	U1
屋宇裝備座	1945	三級 (2010)	U2
A 座	1925	二級 (2009)	A
B 座	1925	二級 (2009)	B
C 座	1934	二級 (2009)	C
M 座	1932	二級 (2009)	M
P 座	1934	二級 (2009)	P
R 座	1934	二級 (2009)	R
隔離座	1938	二級 (2009)	I

插圖 2 九龍醫院所有歷史建築的位置圖

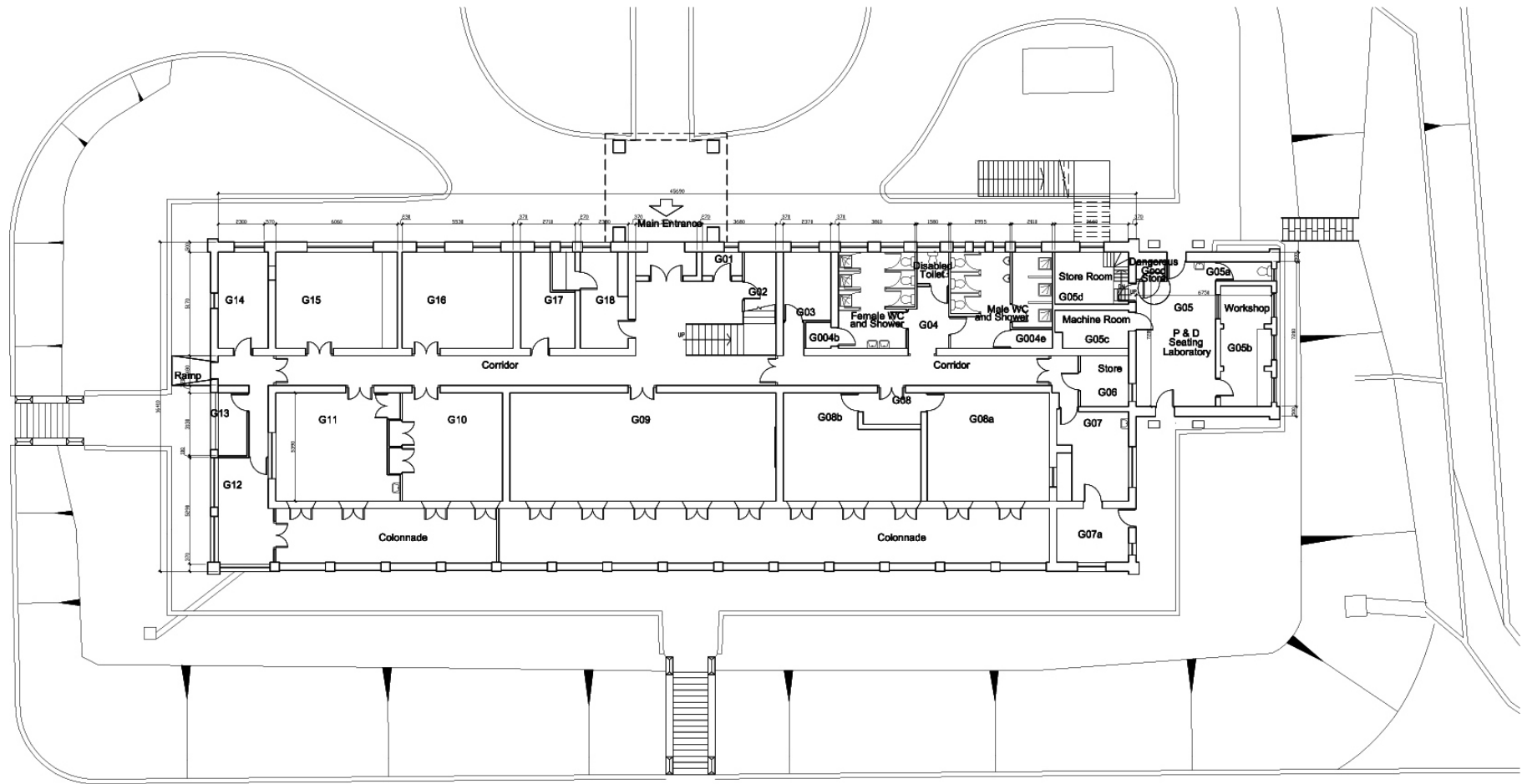


插圖 3 地下現在的平面圖

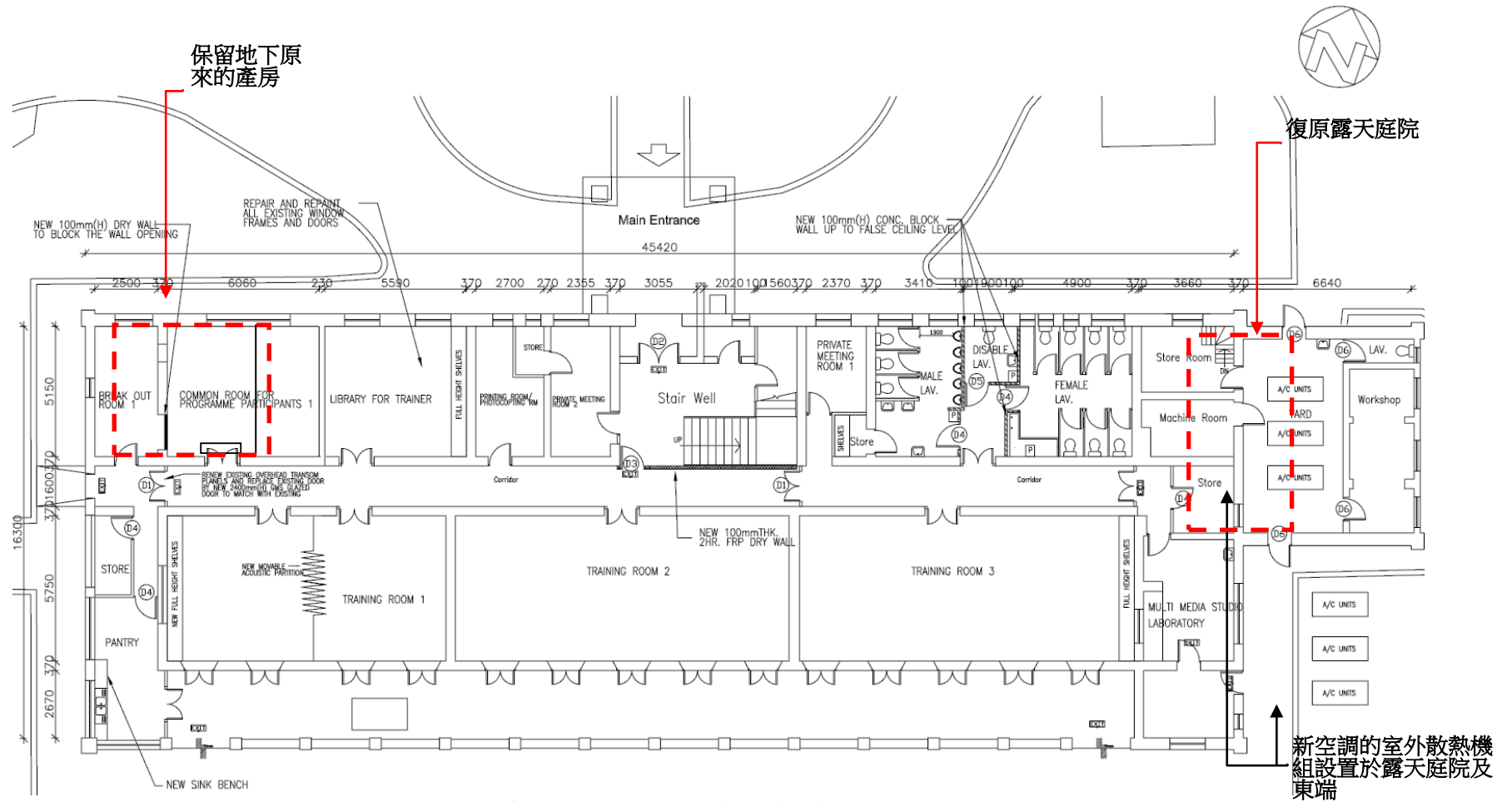


插圖 4 地下擬建工程的平面圖

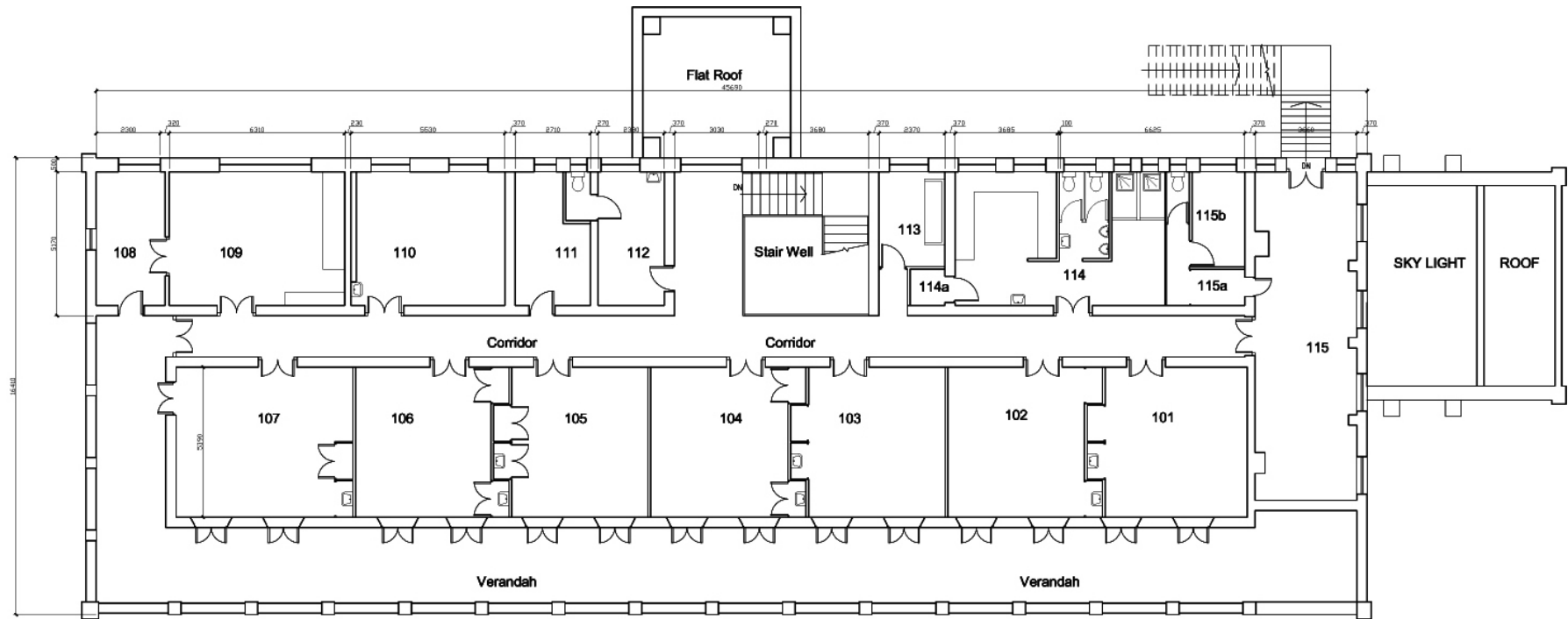


插圖 5 一樓現在的平面圖

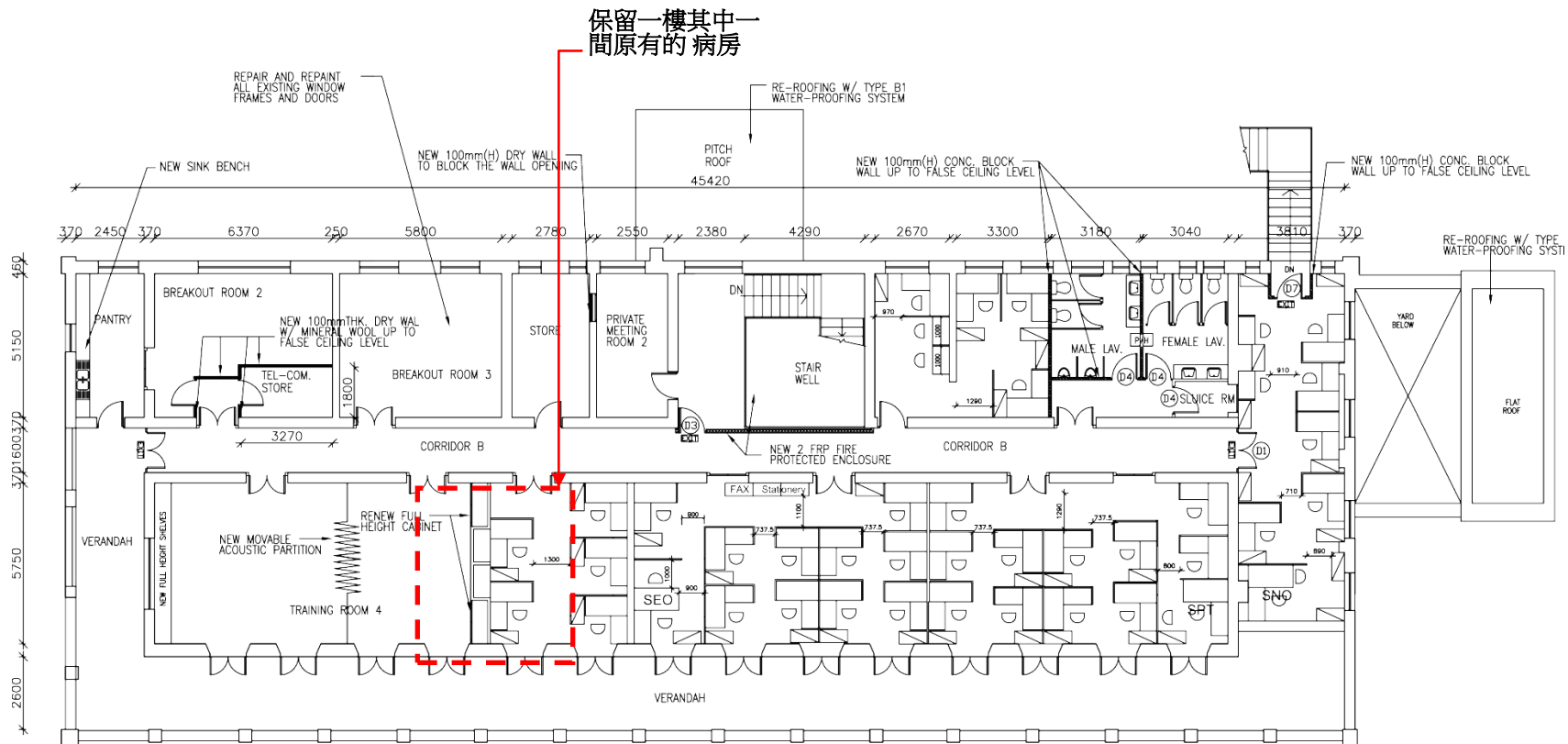


插圖 6 一樓擬建工程的平面圖



插圖 7 復修並裝有空調百葉的外牆的藝術想像圖



插圖 8 地下保留的產房的藝術想像圖

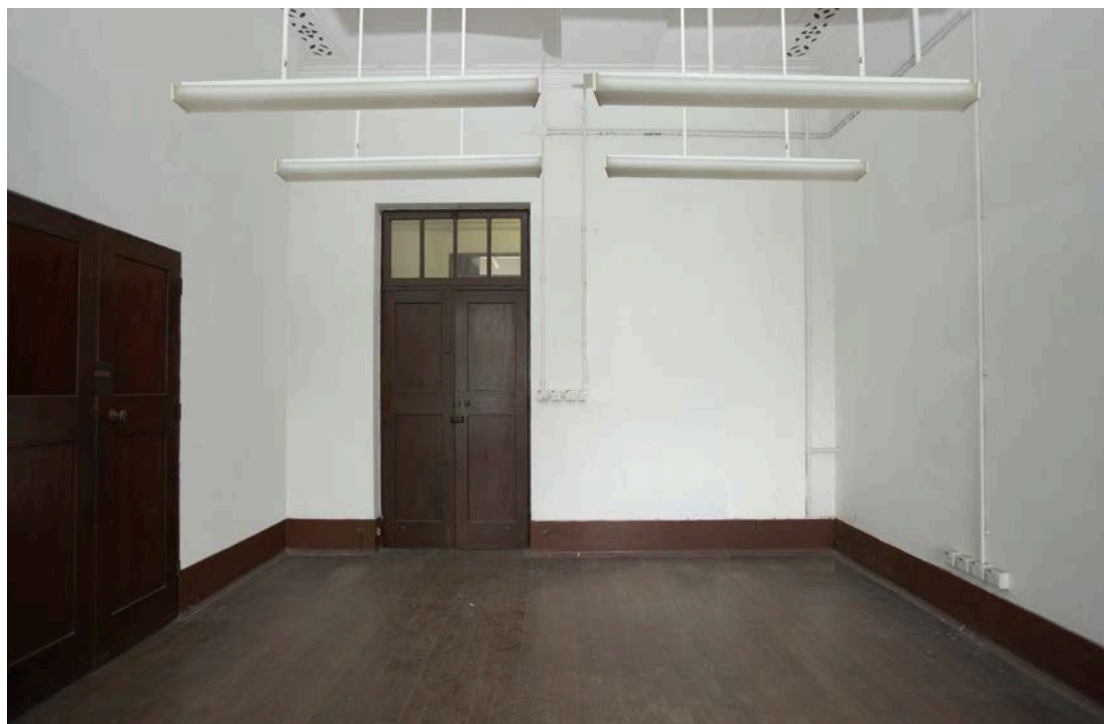


插圖 9 一樓保留的病房的藝術想像圖



插圖 10 地下其中一間培訓室的藝術想像圖
(新的假天花離地 3.4 米高)



插圖 11 一樓中央樓梯旁的防火牆的藝術想像圖