

香港文化傳承

活化歷史建築夥伴計劃 - 改建荔枝角醫院為香港文化傳承

Revitalising Historic Buildings through Partnership Scheme –
Conversion of Lai Chi Kok Hospital into The Hong Kong Cultural Heritage

香港中華文化促進中心

文化傳承
成子選堂



香港文化傳承

簡介

“讓歷史建築活化再生，成為香港獨有的文化地標”

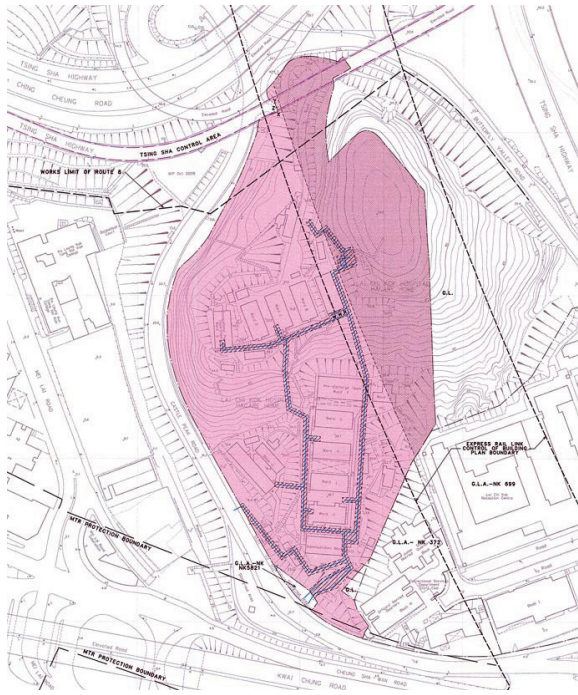
文化地標是有生命和生命力的；
文化地標是靠人不斷的創造來延續的；
文化地標要有人氣、地氣和靈氣。

「香港文化傳承」不會是一個只提供“場地”予第三者使用的企業而已。我們將透過舉辦各式各樣的高、中和普及層次的文化活動，以中華文化為主體，培養本港各階層市民 -- 特別是青少年，和中外人士認識世界各地各民族的优秀文化，尤其可配合教育當局的“通識教育”課程，使世界和中華文化的精義在本港的青少年中薪火相傳。

憑著原荔枝角醫院的歷史建築群，優美的戶外空間和自然環境，簡約的中國園林設計，嚴謹和踏實的保育概念，一群有抱負，有學識的理事和指導、顧問、專業和具創意的設計和技術顧問團隊。創新的營運概念，再加上技術顧問團的支持下，香港文化傳承將成為一個獨特的文化地標，為香港及世界各地的文化交流出一分力。

香港中華文化促進中心

文化傳承
成子選堂



文化傳承
成子選堂

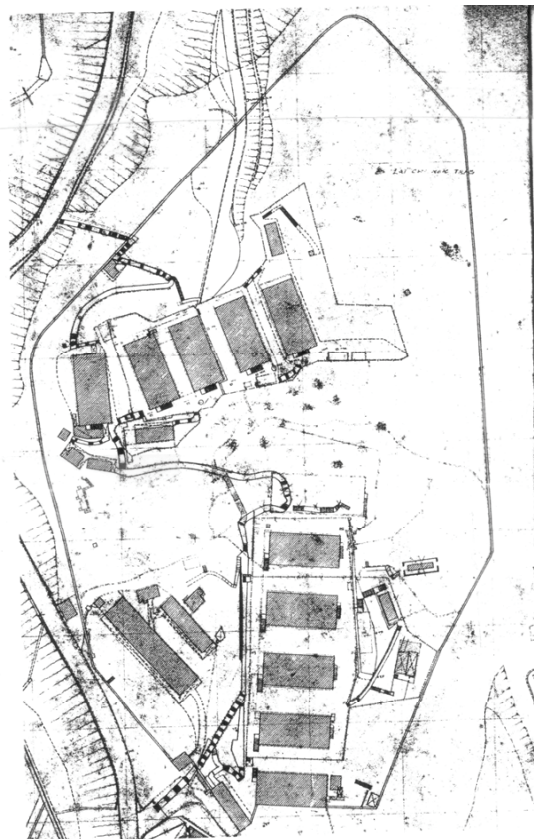
荔枝角醫院位置及現況圖片

荔枝角醫院歷史

荔枝角位於九龍半島西北面，行政上屬深水埗區。荔枝角原名為一客家話，叫「孺地腳」，解作兒子沙灘上的腳印，後來雅化為荔枝角。亦有一說，以為該處原來有一個圓形的海角，如一顆荔枝突出海上，因而得名。而荔枝角醫院正就是位處在此突出的海角上。

荔枝角醫院現址用地的歷史能追溯至十九世紀末。在初步歷史研究中發現，荔枝角醫院現址會用作以下不同的用途：

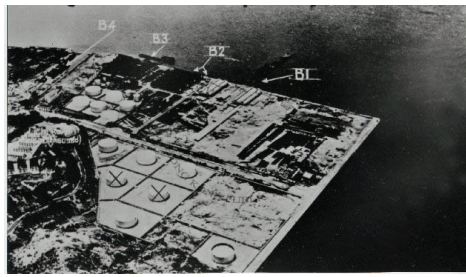
- 清政府九龍關的附設建築物(詳細用途在歷史研究中)
- “賣豬仔”的外資企業在香港設立的屯舍或“豬仔屋”及相關的檢疫站
- 低設防監獄
- 軍事營舍
- 荔枝角醫院(傳染病科醫院)
- 荔康居



文化傳承
成子選堂



1984年於荔枝角醫院拍攝之相片。可清楚看到大樓紅磚牆身及木窗的設計。這證明了大樓外牆之批盪及油漆亦為1984年後之後加工程。



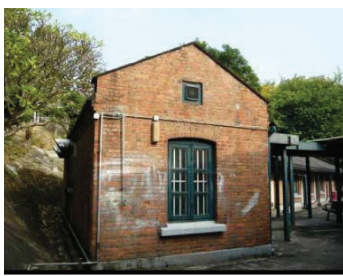
香港歷史檔案署的相片，題為“Lai Chi Kok 1930-40”。相片左方中間位置可清楚看見荔枝角醫院現址的各建築物。相片上表示“DISUSED”（荒廢）。估計此為改建為荔枝角醫院前的狀況。



地政署1949年的空中相片。荔枝角醫院各建築物清楚可見。在醫院下方的建築物為醫生宿舍，本屬醫院範圍之內，及後在1968年改建青山路時被拆。

文化傳承
成子選堂

荔枝角醫院 重要建築部份及細節



下區

文化傳承
成子選堂

荔枝角醫院 重要建築部份及細節



文化傳承
成子選堂

中、上區及週邊環境

荔枝角醫院 保育標準及參考

1. J. S. Kerr - *The Conservation Plan*, 2004
2. *The Venice Charter*
3. *The Burra Charter*
4. *The China Principles* - 《中國文物古蹟保護準則》
5. *Standards and Guidelines for the Conservation of Historic Places in Canada: Guidelines for Landscapes*.
6. 活化歷史夥伴計劃的資料冊

文化傳承
成子選堂

荔枝角醫院 保育流程



文化傳承
咸于選堂

荔枝角醫院活化為香港文化傳承之建議文物保育流程

荔枝角醫院活化為香港文化傳承 總佈局及建築設計

項目地點按照地形山勢，分為下、中、上三個區。

下區以迎客：

- 下區的房子圍合成長方形的院落
- 此處設置「天光雲影」園林，有迎客之意。

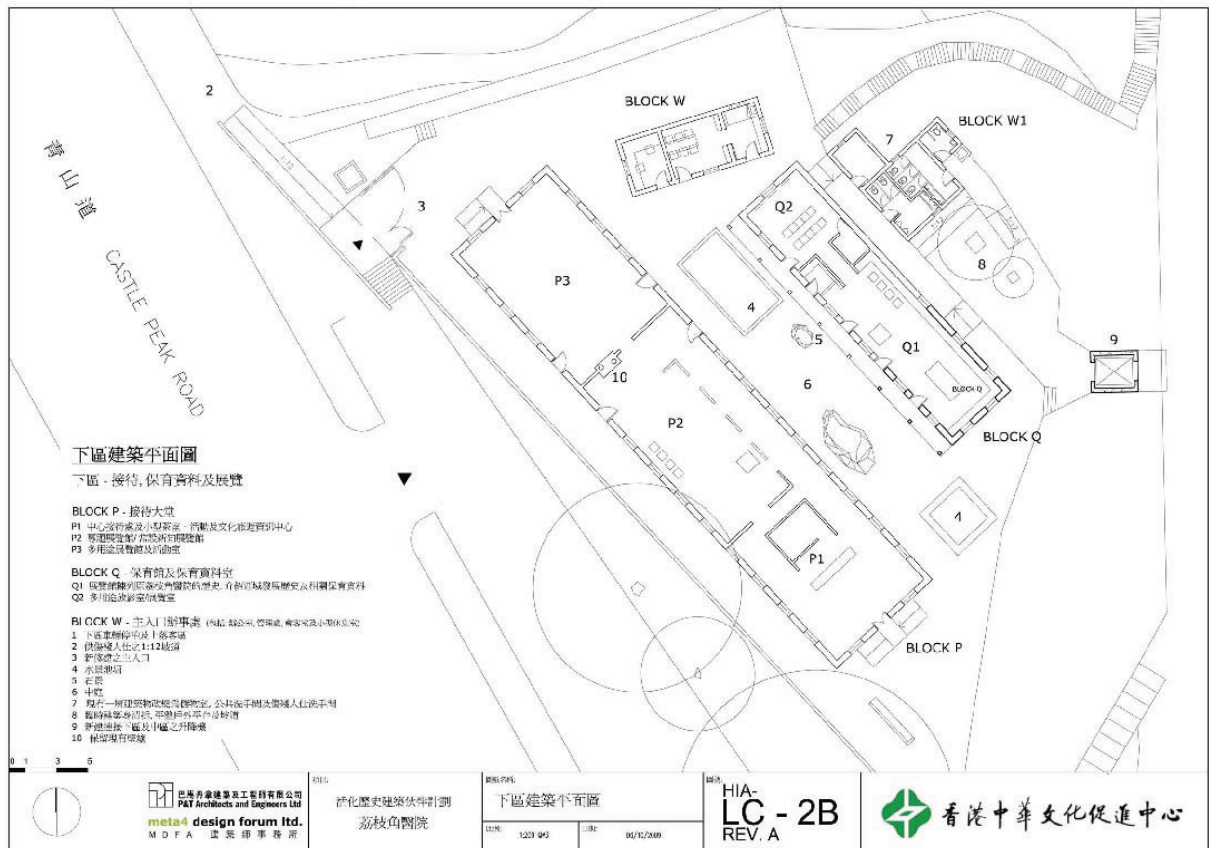
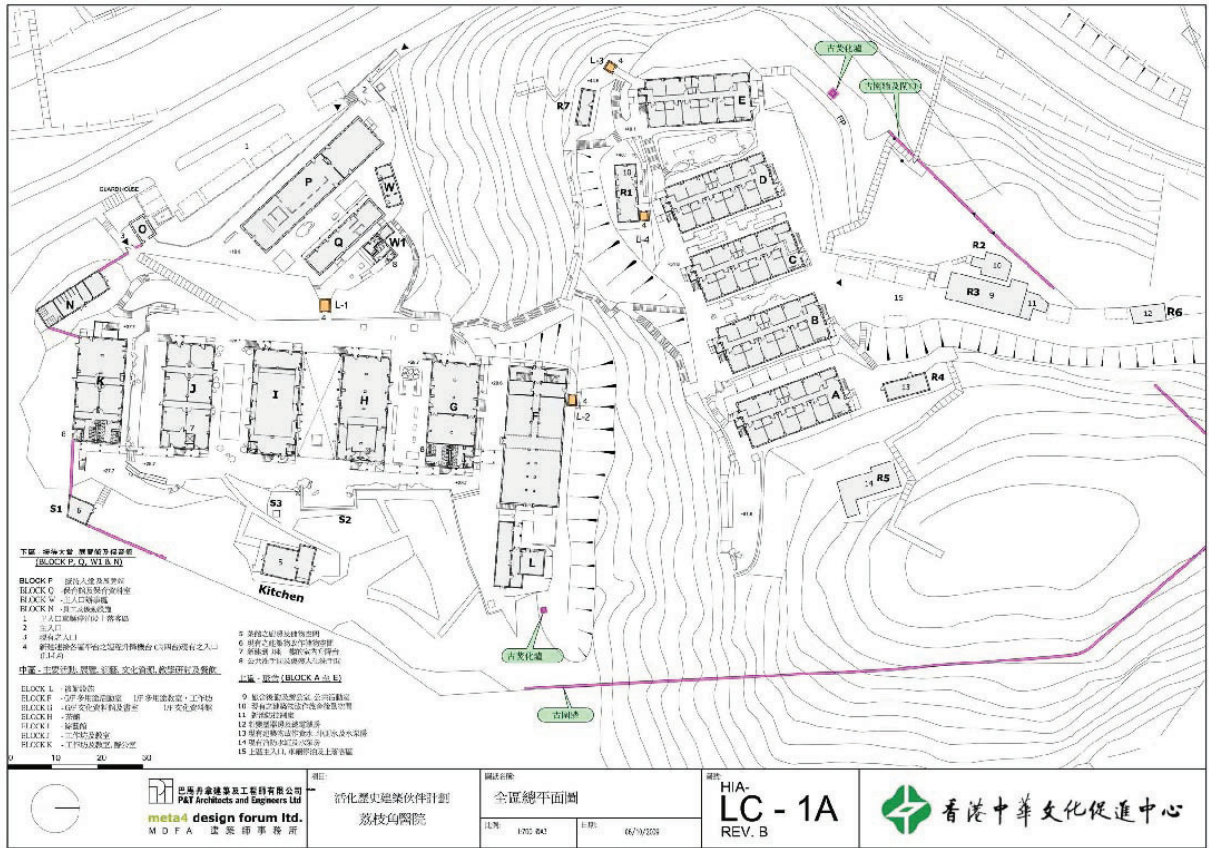
中區地較廣，宜辦活動：

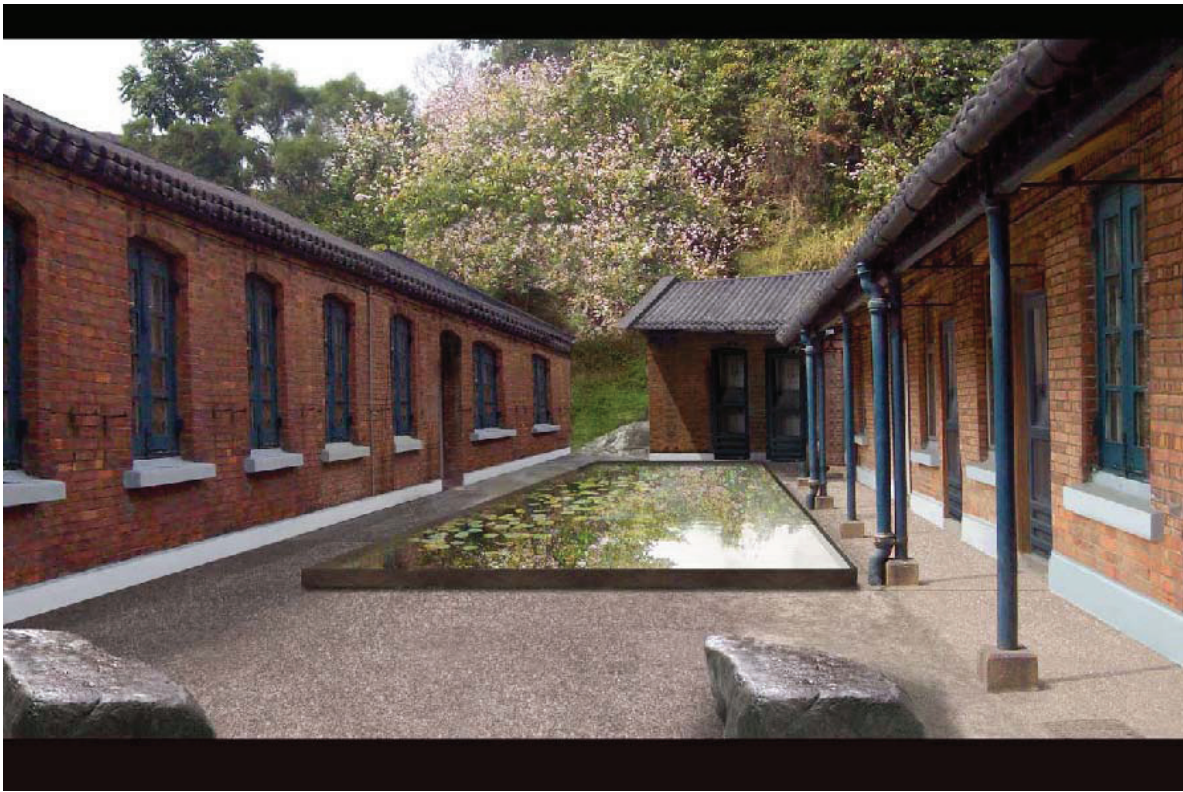
- 中區總體面積較大，房子的數目較多，戶外活動的空間也較多。
- 中區中央設有蓋的活動場地。
- 區的東面邊緣，樹木成蔭，是閒坐休憩的好地方；
- 西面向著美孚新邨和海面的遠景。

上區地勢高，宜居人：

- 上區為全場地最高處，可俯瞰場地及遠景，適宜居住。
- 有車路直達，方便旅客來往上落。

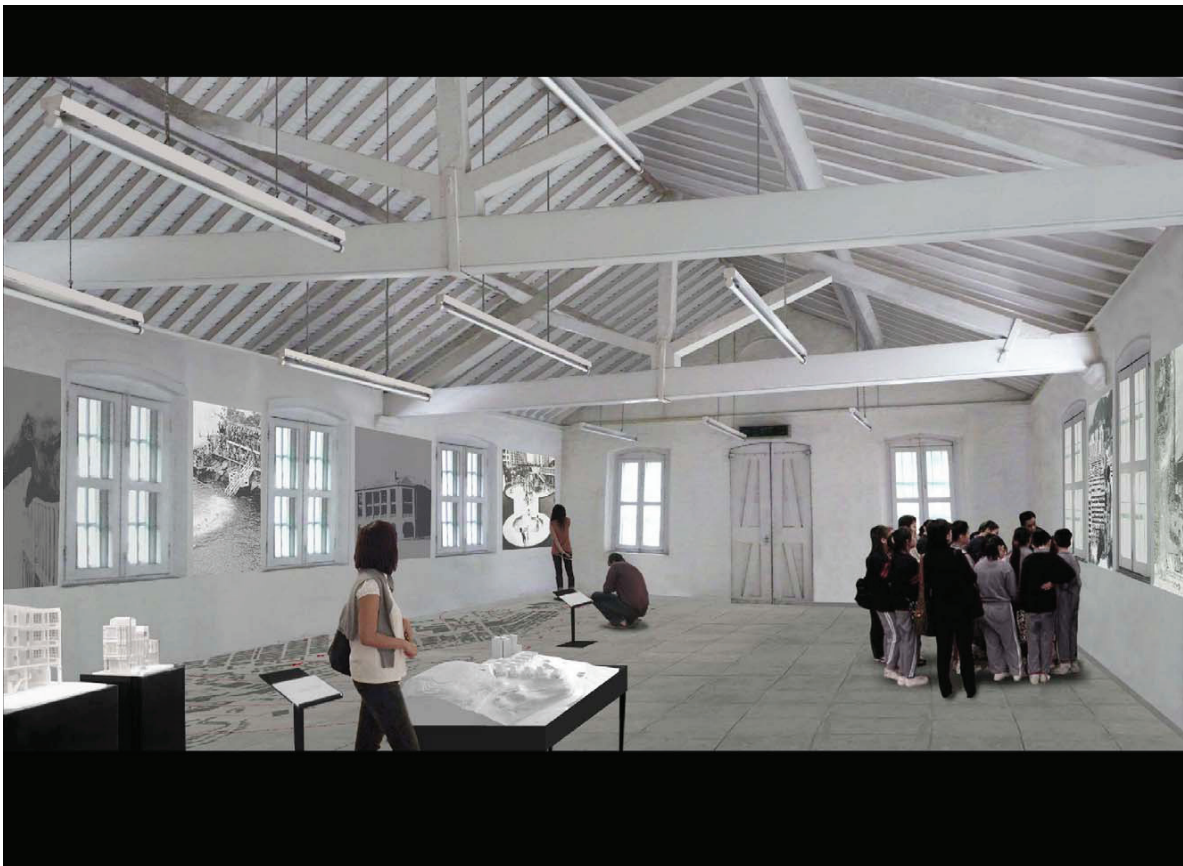
文化傳承
咸于選堂





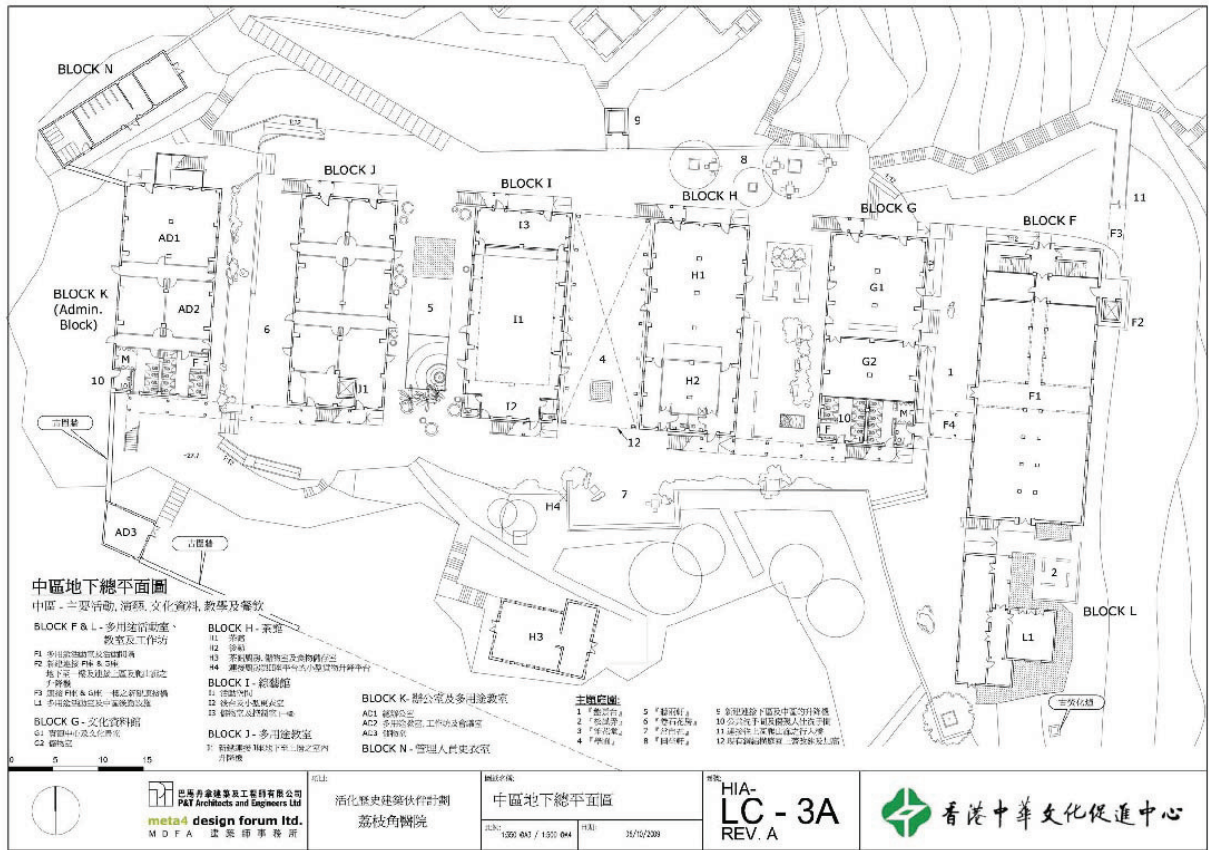
文化傳承
成子選堂

下區 - 「天光雲影」



文化傳承
成子選堂

下區 - 保育館



文化傳承



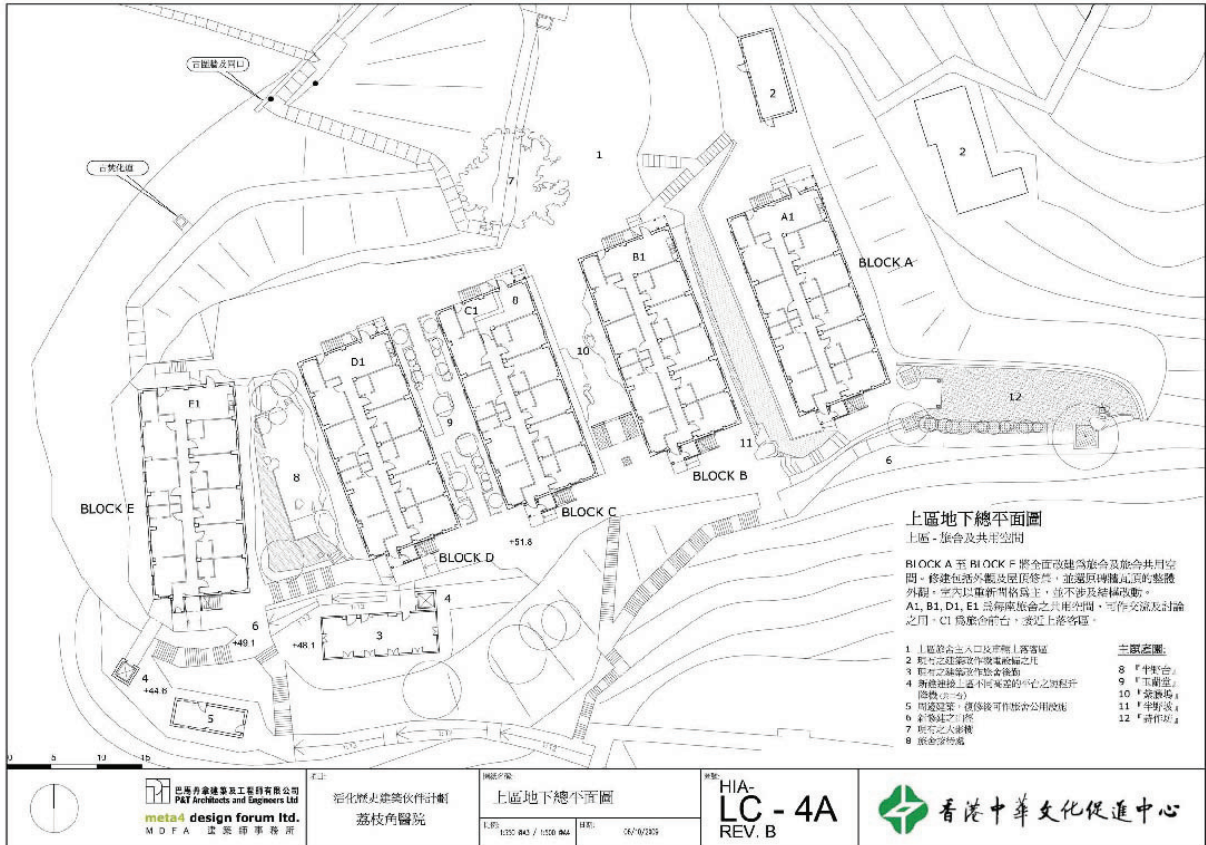
文化傳承
 成子選堂

中區 - 「學莆」



文化傳承
 咸子選堂

中區 - 綜藝館



文化傳承



文化傳承
 成子選堂

上區 - 「紫藤塢」

荔枝角醫院
 文物影響評估及緩解措施

[1] 重要建築部份及細節 -

- 保存、復修及再利用
- 對建築細節最低影響及以建築真確性為原則
- 裝設結構監察系統



文化傳承
 成子選堂

荔枝角醫院
文物影響評估及緩解措施

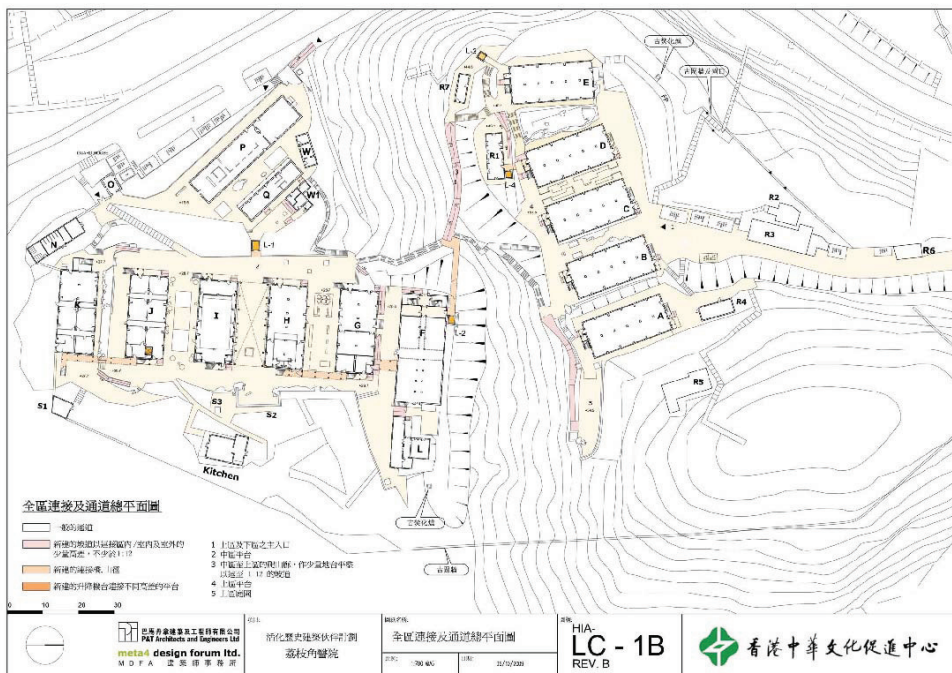
[2]加建之升降機及橋、樓梯等 -

- 升降機及連接橋的選址應以視覺上對歷史建築物做成最低影響為原則，並要與歷史建築物保持合適距離
- 需有獨立結構及地基，不可損害旁邊歷史建築物的地基、斜坡及樹木
- 要有獨立接雨水及去水系統，以減輕對歷史建築物影響，亦可復原
- 通至建築物的開口位置不可破壞重要建築細節
- 設計及選材上能分辨升降機為新加之建築部份

文化傳承
咸于選堂

荔枝角醫院
文物影響評估及緩解措施

[2]加建之升降機及橋、樓梯等

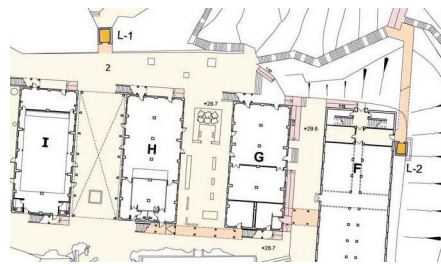
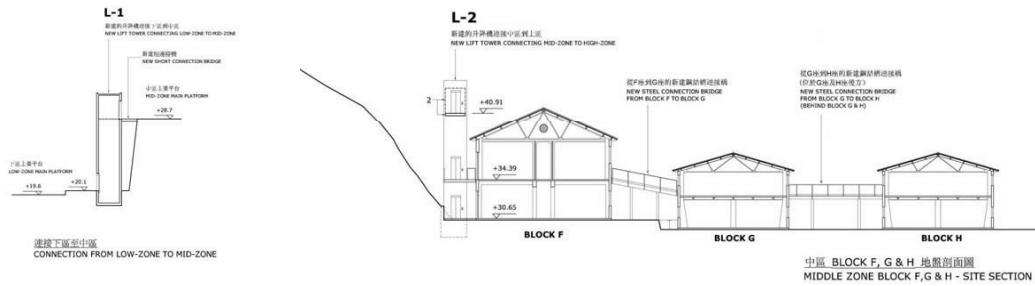


文化傳承
咸于選堂

升降機及連接通道位置圖

荔枝角醫院
文物影響評估及緩解措施

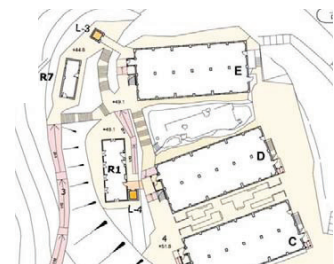
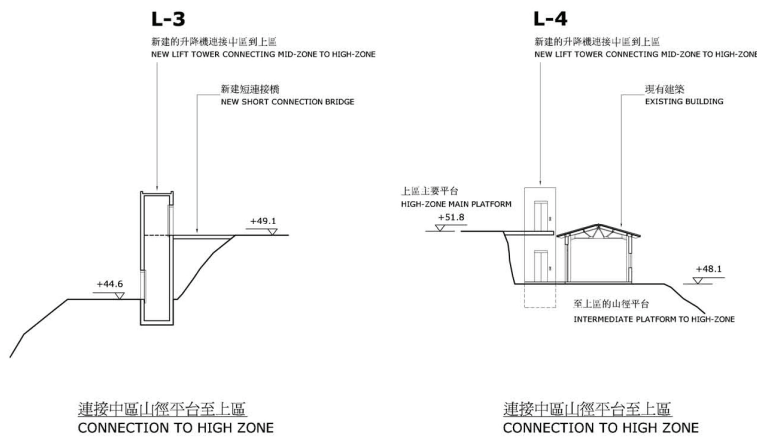
[2]加建之升降機及橋、樓梯等



文化傳承
咸亨選堂

荔枝角醫院
文物影響評估及緩解措施

[2]加建之升降機及橋、樓梯等



文化傳承
咸亨選堂

荔枝角醫院 文物影響評估及緩解措施

[3]重現中區及上區紅磚外牆

- 在重現紅磚面時需根據歷史相片，並需選擇部份位置進行試驗。效果良好的，可擴展至其他部份施行。試驗部份需選擇不當眼的位置
- 工程先考慮建築物的真確性及技術可行性，試驗及實際施工需有註冊工程師參與。如試驗結果表示重現紅磚並不可行，應考慮保留現有批盪
- 施工過程必需保護重要的建築部份如木椽及瓦頂
- 新設備應安排在隱蔽的位置，並以對紅磚牆造成最少損害為原則



1984



現況



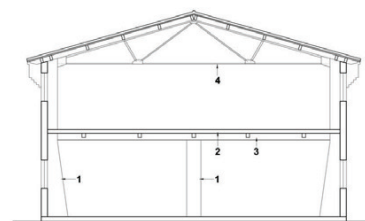
2012

文化傳承
咸于選堂

荔枝角醫院 文物影響評估及緩解措施

[4] 中區 I座室內結構改建，成為高樓底表演場地

- 改動方案必需得到註冊工程師對結構及地基方面的檢查及認可。不可影響原有建築物結構完整性。
- 因新用途而新加之設備需有獨立的結構支撐，儘可能不可把荷重加至原有建築物上
- 改動只可對室內作改動，不可破壞外牆及屋頂
- 保留支撐外牆的斜底結構柱
- 工程進行前需完成攝影及測量，讓現有間隔得到記錄



BLOCK I - 綜藝館現有剖面圖
EXISTING SECTION

- | | |
|----------|------------------------|
| 1 現有柱子 | 1 Existing columns |
| 2 現有樓板 | 2 Existing 1/F slab |
| 3 現有鋼結構樑 | 3 Existing steel beams |
| 4 現有鋼桁架 | 4 Existing steel truss |



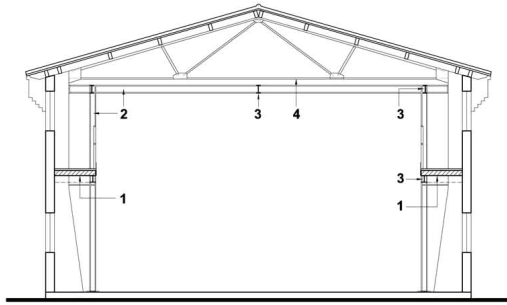
現時中區的I座



文化傳承
咸于選堂

荔枝角醫院
文物影響評估及緩解措施

[4] 中區 I座室內結構改建，成為高樓底表演場地



BLOCK I - 綜藝館改建後剖面圖
RENOVATED SECTION

- | | |
|---------------|--|
| 1 保留原有沿邊的一層樓板 | 1 Existing 1/F slab retained |
| 2 新增的加固鋼結構 | 2 New steel lateral reinforcement portal frame |
| 3 新增的加固鋼橫樑 | 3 New steel tie beams |
| 4 現有鋼桁架 | 4 Existing steel beams |



活化後的綜藝館

文化傳承
咸于選堂

荔枝角醫院
文物影響評估及緩解措施

[5] 中區 I及H座之間的金屬結構架，改建為半戶外「學莆」

•有蓋建築物需有獨立結構及地基，不可損壞或依靠旁邊歷史建築物的地基及結構

•有蓋建築物要有獨立接雨水及去水系統，以減輕對I與H座影響，並需可復原

•設計及選材上能分辨新建有蓋結構物為新加之建築部份

•工程進行前需完成攝影及測量，讓現有狀況得到記錄



現時中區的有蓋開放空間位置



有蓋開放空間的剖面圖

文化傳承
咸于選堂

荔枝角醫院
文物影響評估及緩解措施

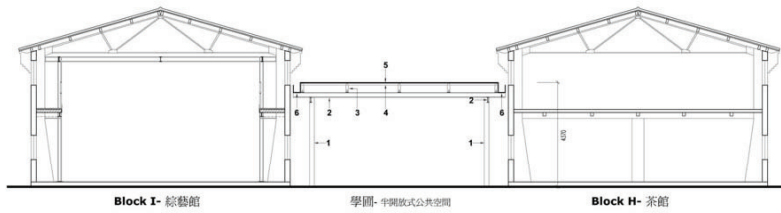
[5] 中區 I及H座之間的金屬結構架，改建為半戶外「學莆」



現時中區的有蓋開放空間



活化後的學莆



中區 BLOCK I 及 BLOCK H 間的半開放空間上蓋改建初步方案

改建後的結構剖面圖

- 1 保留現有鋼結構支柱
- 2 新增鋼結構橫樑
- 3 新增鋼結構支撐及膠木柱
- 4 新設鋼結構
- 5 新設絲印夾層玻璃上蓋
- 6 新設排水槽

Revivified Section

- 1 Existing Steel Columns
- 2 New Steel Beams
- 3 New Steel Supporting Brackets
- 4 New Steel Supporting Channels
- 5 New Laminated Glass Panels with Silk-Screen Printing
- 6 New Metal Gutters

活化後的學莆的剖面圖

文化傳承
咸于選堂

荔枝角醫院
文物影響評估及緩解措施

[6] 上區樓房(A至E座)之新建屋頂 - 以中區屋頂作參考重建

- 屋頂的金屬架橫樑需保留及用作支撐重建後的木椽及瓦片
- 重建方案需參照中區樓房的瓦頂建造方式、材料、斜度及細節
- 重建方案需得到註冊工程師對結構方面的檢查及認可
- 工程進行前需完成攝影及測量，讓此階段曾發生的變化得到記錄



上區屋頂



中區屋頂

文化傳承
咸于選堂

荔枝角醫院 文物影響評估及緩解措施

[7]清拆外圍後加之結構

- 清除後期加建之簷篷、走道及部份結構物有助對原有歷史建築物、設計及空間佈局的理解
- 清拆時以保護樓房外牆及重要建築元素為重點，不可損害特色細節。並需由有經驗的人員指導下進行
- 工程進行前需完成攝影及測量，讓現有狀況得到記錄



清拆結構物位置圖



文化傳承
咸于選堂

荔枝角醫院 歷史建築物管理及維修計劃

維修工程會要根據《布拉憲章》有關維修的方式進行：

- 人員：** 有關保養維修人員需充份了解歷史建築的重要性及保養方案。中華文化促進中心亦會成立保育小組負責監管
- 工具：** 定立維修保養手冊及建築物使用手則，並要充份知會有關的人員
- 程序：** 所有有關歷史建築物的新工程皆需審批後才能進行
- 檢討：** 每年檢討保養建築物的方案，並由具有有關專業的人員提交意見及參與檢討，以完善保養計劃

文化傳承
咸于選堂

荔枝角醫院 詮釋

荔枝角醫院現址的歷史流程中，曾用作多個不同用途，當中包括：

- 清政府九龍關的附設建築物(詳細用途在歷史研究中)
- “賣豬仔”的外資企業在香港設立的屯舍或“豬仔屋”及相關的檢疫站
- 低設防監獄
- 軍事營舍
- 荔枝角醫院(傳染病醫院)
- 荔康居


詮釋方案：

- 保育館** - 在下區展示醫院的發展歷史
- 傳承館** - 在下區展示深水埗、荔枝角區的古往今昔
- 課程** - 有關社區及醫院的歷史研討課
- 導賞** - 帶領學生、市民親身遊走於歷史建築之中。

文化傳承
咸于選堂

多謝!

申請機構：

 香港中華文化促進中心

文化傳承

荔枝角醫院活化計劃

文化傳承
咸于選堂

